



DST 10-CA

Română



# **DST 10-CA**

**Manual de utilizare original**





# Manual de utilizare original

## Conținut

<b>1</b>	<b>Date referitoare la manual de utilizare</b>	<b>3</b>
1.1	Referitor la acest manual de utilizare	3
1.2	Explicitarea simbolurilor	3
1.2.1	Indicații de avertizare	3
1.2.2	Simboluri în manualul de utilizare	3
1.2.3	Simboluri în imagini	4
1.3	Simboluri în funcție de produs	4
1.3.1	Simboluri de ordin general	4
1.3.2	Semne de obligativitate	4
1.3.3	Semn de interdicție	4
1.3.4	Simboluri de pericol	4
1.4	Autocolant	5
1.5	Informații despre produs	5
1.6	Declarație de conformitate	6
1.7	Directiva privind echipamentele radio	7
<b>2</b>	<b>Securitate</b>	<b>7</b>
2.1	Instrucțiuni de ordin general privind securitatea și protecția muncii pentru sculele electrice	7
2.2	Instrucțiuni suplimentare de protecție a muncii la ferăstraiele pentru pereți	9
2.3	Asigurarea zonei periculoase	11
2.4	Securitatea în funcțiune	12
2.5	Securitatea la transport	13
<b>3</b>	<b>Descriere</b>	<b>14</b>
3.1	Vedere generală a produsului	14
3.2	Utilizarea conformă cu destinația	15
3.3	Posibilă folosire greșită	15
3.4	Setul de livrare DST 10-CA	15
3.5	Accesorii	16
<b>4</b>	<b>Date tehnice</b>	<b>17</b>
4.1	Capul de tăiere	17
4.2	Pânză de ferăstrău	18
4.3	Cărucior de transport	18
4.4	Datele privind zgomotul conform EN 15027	18
<b>5</b>	<b>Planificare</b>	<b>19</b>
5.1	Sucesiunea tăieturilor cu ferăstrăul	19
5.2	Tăiere incompletă în profunzime, respectiv distanță rămasă	20
5.3	Intervalele de distanță dintre picioarele de șină	21
5.4	Poziția orificiilor de fixare	22



5.5	Alimentarea electrică	22
5.6	Utilizarea de cabluri prelungitoare	23
5.7	Racordul apei de răcire	23
<b>6</b>	<b>Structura instalației cu ferăstrău</b>	<b>24</b>
6.1	Atașarea elementelor de fixare pentru picioarele de șină	24
6.2	Fixarea picioarelor de șină	24
6.3	Montarea șinei pe picioarele de șină pentru tăiere normală	25
6.4	Montarea șinei pe picioarele de șină pentru tăiere oblică și reglarea unghiului de tăiere	26
6.5	Montarea șinei pe picioarele de șină pentru tăieri în trepte	28
6.6	Montarea șinei și a capului de tăiere pentru tăiere dreaptă	29
6.7	Prelungirea șinelor	29
<b>7</b>	<b>Echiparea instalației cu ferăstrău</b>	<b>30</b>
7.1	Montarea capului de tăiere	30
7.2	Racordarea ferăstrăului la alimentarea electrică și cu apă	31
7.3	Reglarea suportului apărătorii pânzei	32
7.4	Montarea flanșei interioare și a pânzelor de ferăstrău	32
7.4.1	Montarea flanșei interioare (tăiere normală)	33
7.4.2	Montarea pânzei de ferăstrău (tăiere normală)	35
7.4.3	Montarea flanșei interioare (tăiere dreaptă)	36
7.4.4	Montarea pânzei de ferăstrău (tăiere dreaptă)	37
7.5	Montarea apărătorii pânzei	38
<b>8</b>	<b>Lucrul cu ferăstrăul</b>	<b>39</b>
8.1	Operații de control înainte de începerea lucrărilor de tăiere cu ferăstrăul	39
8.2	Directive și valori orientative	39
8.3	Aplicație de tăiere uscată	40
8.3.1	Montarea flanșei interioare și a pânzei de ferăstrău (tăiere uscată)	40
8.3.2	Montarea bypass-ului pentru apă	41
8.3.3	Montarea apărătorii pânzei și a sistemului de aspirare a prafului	41
<b>9</b>	<b>Demontarea instalației cu ferăstrău</b>	<b>41</b>
9.1	Demontarea pânzei de ferăstrău (tăiere normală)	41
9.2	Demontarea flanșei interioare (tăiere normală, tăiere uscată)	42
9.3	Demontarea pânzei de ferăstrău și flanșei interioare (tăiere dreaptă)	42
9.4	Dezasamblarea instalației cu ferăstrău	42
9.5	Golirea prin suflare a circuitului de răcire	43
<b>10</b>	<b>Îngrijirea și întreținerea</b>	<b>43</b>
10.1	Corectarea poziției rolor de ghidare	44
10.2	Inspekția	45
10.3	Întreținerea	45
<b>11</b>	<b>Transportul și depozitarea</b>	<b>47</b>
<b>12</b>	<b>Asistență în caz de avarii</b>	<b>47</b>



<b>13</b>	<b>China RoHS (directiva privind limitarea utilizării substanțelor periculoase)</b> . . . . .	<b>49</b>
<b>14</b>	<b>Dezafectarea și evacuarea ca deșeuri</b> . . . . .	<b>49</b>
<b>15</b>	<b>Garanția producătorului</b> . . . . .	<b>49</b>

## 1 Date referitoare la manual de utilizare

### 1.1 Referitor la acest manual de utilizare

- **Atenționare!** Înainte de a utiliza produsul, asigurați-vă că ați citit și ați înțeles manualul de utilizare care însoțește produsul, inclusiv instrucțiunile, indicațiile de siguranță și de avertizare, imaginile și specificațiile. Familiarizați-vă, în special, cu toate instrucțiunile, indicațiile de siguranță și de avertizare, imaginile, specificațiile, componentele și funcțiile. În caz de nerespectare a acestora, există pericol de electrocutare, incendiu și/sau vătămări grave. Păstrați manualul de utilizare, inclusiv toate instrucțiunile, indicațiile de siguranță și de avertizare, pentru utilizare ulterioară.
- Manualul de utilizare anexat corespunde stadiului tehnologic actual la momentul tipăririi. Găsiți întotdeauna cea mai recentă versiune online pe pagina de produs Hilti. În acest scop, urmați linkul sau codul QR din acest manual de utilizare, marcat cu simbolul
- Transmiteți produsul către alte persoane numai cu acest manual de utilizare.

### 1.2 Explicarea simbolurilor

#### 1.2.1 Indicații de avertizare

Indicațiile de avertizare avertizează împotriva pericolelor care apar în lucrul cu produsul. Sunt utilizate următoarele cuvinte-semnal:

#### **PERICOL**

##### **PERICOL !**

- ▶ Pentru un pericol iminent și direct, care duce la vătămări corporale sau la accidente mortale.

#### **ATENȚIONARE**

##### **ATENȚIONARE !**

- ▶ Pentru un pericol iminent și posibil, care poate duce la vătămări corporale sau la accidente mortale.

#### **AVERTISMENT**

##### **AVERTISMENT !**

- ▶ Pentru o situație potențial periculoasă, care poate duce la vătămări corporale sau pagube materiale.

#### 1.2.2 Simboluri în manualul de utilizare

În acest manual de utilizare sunt utilizate următoarele simboluri:

	Respectați manualul de utilizare
	Indicații de folosire și alte informații utile
	Lucrul cu materiale reutilizabile





Nu aruncați aparatele electrice și acumulatorii în containerele de gunoi menajer

### 1.2.3 Simboluri în imagini

Următoarele simboluri sunt utilizate în imagini:

	Acest numere fac trimitere la figura respectivă de la începutul acestui manual de utilizare.
3	Numerotarea reflectă ordinea etapelor de lucru în imagine și poate să difere de etapele de lucru din text.
	Numerele pozițiilor sunt utilizate în figura <b>Vedere generală</b> și fac trimitere la numerele din legendă în paragraful <b>Vedere generală a produsului</b> .
	Acest semn are rolul de a stimula atenția dumneavoastră în lucrul cu produsul.

## 1.3 Simboluri în funcție de produs

### 1.3.1 Simboluri de ordin general

Pe produs sunt utilizate următoarele simboluri:

$n_0$	Turația nominală de mers în gol
/min	Rotații pe minut
	Diametru
	Sensul de rotație al pânzei de ferăstrău (săgeata de pe suportul apărătorii pânzei)
	Punct de suspendare prevăzut pentru transportul cu macaraua

### 1.3.2 Semne de obligativitate

Următoarele semne de obligativitate sunt utilizate la produs:

	Citiți manualul de utilizare
	Folosiți apărătoare pentru ochi
	Folosiți căști antifonice
	Folosiți mănuși de protecție
	Folosiți încălțăminte de protecție

### 1.3.3 Semn de interdicție

Următoarele semne de interdicție sunt utilizate la produs:

	Transportul cu macaraua este interzis
	Curățarea cu înaltă presiune interzisă

### 1.3.4 Simboluri de pericol

Următoarele simboluri de pericol sunt utilizate la produs:





Atenționare - vătămări prin tăiere

## 1.4 Autocolant

### Autocolant pe produs

	<p><b>La căruciorul de transport</b> Lucrul cu căruciorul de transport</p>
	<p><b>La capul de tăiere</b> Respectarea presiunii maxime a apei și măsuri în cazul pericolului de îngheț</p>
	<p><b>La capul de tăiere</b> Produsul este echipat cu funcția <b>Cut Assist</b></p>

## 1.5 Informații despre produs

Produsele **Hilti** sunt destinate utilizatorilor profesioniști, iar operarea cu acestea, întreținerea și repararea lor sunt activități permise numai personalului autorizat și instruit. Acest personal trebuie să fie instruit în mod special cu privire la potențialele pericole. Produsul și mijloacele sale auxiliare pot genera pericole dacă sunt utilizate necorespunzător sau folosite inadecvat destinației de către personal neinstruit.

Indicativul de model și numărul de serie sunt indicate pe plăcuța de identificare.

- Transcrieți numărul de serie în tabelul următor. Datele despre produs vă sunt necesare în cazul solicitărilor de informații la reprezentanța noastră sau la centrul de service.

### Date despre produs

Ferăstrău electric pentru pereți	DST 10-CA
Generația	02
Număr de serie	



## 1.6 Declarație de conformitate

### EC Declaration of Conformity | UK Declaration of Conformity



**Manufacturer:**  
**Hilti Corporation**  
Feldkircherstraße 100  
9494 Schaan | Liechtenstein

**UK Importer:**  
**Hilti (Gt. Britain) Limited**  
No. 1 Circle Square, 3 Symphony Park  
Manchester, England, M1 7FS

**DST 10-CA (02)**

Serial Numbers: 1-9999999999

2006/42/EC | Supply of Machinery (Safety)  
Regulations 2008

EN 60204-1:2018

EN 15027:2007 + A1:2009

2014/53/EU | Radio Equipment Regulations  
2017

EN 300 328 V2.2.2

EN 301 489-1 V2.2.3

EN 301 489-17 V3.2.4

2011/65/EU | The Restriction of the Use of  
Certain Hazardous Substances in Electrical and  
Electronic Equipment Regulations 2012

**Dr. Tahar Zrilli**  
Head of Quality and Process Management  
Business Area Electric Tools & Accessories

Schaan, 13.10.2022

**Johannes Wilfried Huber**  
Senior Vice President  
Business Unit Diamond

Producătorul declară pe proprie răspundere că produsul descris aici corespunde legislației și normelor în vigoare. O imagine a declarației de conformitate găsiți la finalul acestei documentații.

Documentațiile tehnice sunt stocate aici:

**Hilti** Entwicklungsgesellschaft mbH | Zulassung Geräte | Hiltistraße 6 | 86916 Kaufering, DE



## 1.7 Directiva privind echipamentele radio

Acest aparat este conform cu norma corespunzătoare, cu condiția necesară ca puterea de scurtcircuit  $S_{SC}$  la punctul de conexiune al instalației clientului cu rețeaua publică să fie mai mare sau egală cu 5 MVA.

Revine în sfera de răspundere a instalatorului sau administratorului aparatului să asigure condițiile ca, dacă este necesar, să racordeze acest aparat numai la un punct de conexiune cu valoarea  $S_{SC}$  mai mare sau egală cu 5 MVA, după consultarea cu administratorul rețelei.

## 2 Securitate

### 2.1 Instrucțiuni de ordin general privind securitatea și protecția muncii pentru sculele electrice

**⚠ ATENȚIONARE** Consultați toate instrucțiunile de protecție a muncii, instrucțiunile de lucru, imaginile și datele tehnice cu care este prevăzută această sculă electrică. Neglijențele în respectarea următoarelor instrucțiuni pot provoca electrocutări, incendii și/ sau accidentări grave.

**Păstrați toate instrucțiunile de protecție a muncii și instrucțiunile de lucru pentru consultare în viitor.**

Termenul de „sculă electrică“ folosit în instrucțiunile de protecție a muncii se referă la sculele cu alimentare de la rețea (cu cablu de rețea) la sculele electrice cu alimentare de la acumulatori (fără cablu de rețea).

#### Securitatea în locul de muncă

- ▶ **Mențineți curățenia și un iluminat bun în zona de lucru.** Dezordinea sau iluminatul insuficient în zona de lucru pot constitui surse de accidente.
- ▶ **Nu lucrați cu scula electrică în medii cu pericol de explozie, în care sunt prezente lichide, gaze sau pulberi inflamabile.** Sculele electrice generează scântei care pot aprinde pulberile sau vaporii.
- ▶ **Nu permiteți accesul copiilor și al altor persoane în zona de lucru pe parcursul utilizării sculei electrice.** În cazul distragerii atenției, puteți pierde controlul asupra aparatului.

#### Securitatea electrică

- ▶ **Fișa de racord a sculei electrice trebuie să se potrivească cu priza de alimentare. Orice gen de modificare a fișei este interzis. Nu folosiți niciun tip de fișe adaptoare împreună cu scule electrice cu pământare de protecție.** Fișele nemodificate și prizele adecvate diminuează riscul de electrocutare.
- ▶ **Evitați contactul corpului cu suprafețele legate la pământ, cum ar fi țevile, sistemele de încălzire, plitele și frigidererele.** Există un risc major de electrocutare atunci când corpul se află în contact cu obiecte legate la pământ.
- ▶ **Feriți sculele electrice de influența ploii și umidității.** Pătrunderea apei în scula electrică crește riscul de electrocutare.
- ▶ **Nu utilizați cablul de legătură în scopuri pentru care nu este destinat, de exemplu pentru a transporta scula electrică, a suspenda scula electrică sau pentru a trage fișa din priza de alimentare. Feriți cablul de legătură de influențele căldurii, uleiului, muchiilor ascuțite sau componentelor aflate în mișcare.** Cablurile de legătură deteriorate sau înfășurate majorează riscul de electrocutare.
- ▶ **Dacă lucrați cu o sculă electrică în aer liber, utilizați numai cabluri prelungitoare care sunt adecvate și pentru folosirea în exterior.** Folosirea cablurilor prelungitoare adecvate lucrului în aer liber diminuează riscul de electrocutare.



- ▶ **Dacă punerea în exploatare a sculei electrice într-un mediu cu umiditate nu se poate evita, utilizați un întrerupător automat de protecție diferențial.** Utilizarea unui întrerupător automat de protecție diferențial diminuează riscul de electrocutare.

### **Securitatea persoanelor**

- ▶ **Procedați cu atenție, concentrați-vă la ceea ce faceți și lucrați în mod rațional atunci când manevrați o sculă electrică. Nu folosiți nicio sculă electrică dacă sunteți obosit sau dacă vă aflați sub influența drogurilor, alcoolului sau medicamentelor.** Un moment de neatenție în folosirea sculei electrice poate duce la accidentări serioase.
- ▶ **Purtați echipament personal de protecție și, întotdeauna, ochelari de protecție.** Folosirea echipamentelor personale de protecție, ca de ex. masca anti-praf, încălțăminta antiderapantă, casca de protecție sau căștile antifonice, în funcție de tipul sculei electrice și de natura aplicației de lucru, duce la diminuarea riscului de accidentare.
- ▶ **Împiedicați pornirea involuntară a aparatului. Asigurați-vă că scula electrică este deconectată, înainte de a o racorda la alimentarea electrică și/ sau la acumulator, de a o lua din locul de lucru sau de a o transporta.** Situațiile în care transportați scula electrică ținând degetul pe întrerupător sau racordați aparatul în stare pornită la alimentarea electrică pot duce la accidente.
- ▶ **Înainte de a porni scula electrică, îndepărtați uneltele de reglaj sau cheile fixe.** Un accesoriu de lucru sau o cheie fixă, aflate într-o componentă rotativă a aparatului, pot provoca vătămări corporale.
- ▶ **Evitați o poziție anormală a corpului. Asigurați-vă o poziție stabilă și păstrați-vă întotdeauna echilibrul.** În acest fel, veți putea controla mai bine scula electrică în situații neașteptate.
- ▶ **Purtați îmbrăcăminte de lucru adecvată. Nu purtați haine largi sau bijuterii. Țineți părul, îmbrăcăminta și mănușile departe de componentele aflate în mișcare.** Îmbrăcăminta largă, bijuteriile sau părul lung pot fi prinse de piesele aflate în mișcare.
- ▶ **Dacă există posibilitatea montării unor accesorii de aspirare și captare a prafului, asigurați-vă că acestea sunt racordate și folosite corect.** Utilizarea unui sistem de aspirare a prafului poate diminua pericolul provocat de praf.
- ▶ **Nu vă bazați pe măsuri de securitate greșite și nu vă dispensați de reglementările de securitate pentru sculele electrice, chiar dacă sunteți familiarizat cu scula electrică după multiple folosiri ale acesteia.** Lucrul neatențat poate duce în fracțiuni de secundă la accidentări grave.

### **Utilizarea și manevrarea sculei electrice**

- ▶ **Nu suprasolicitați aparatul. Folosiți scula electrică special destinată lucrării dumneavoastră.** Cu scula electrică adecvată, lucrați mai bine și mai sigur în domeniul de putere specificat.
- ▶ **Nu folosiți nicio sculă electrică având întrerupătorul defect.** O sculă electrică ce nu mai permite pornirea sau oprirea sa este periculoasă și trebuie reparată.
- ▶ **Scoateți fișa din priză și/ sau înlăturați acumulatorul dacă este detașabil, înainte de executarea unor reglaje la aparat, înlocuirea accesoriilor sau depozitarea aparatului.** Această măsură de precauție reduce riscul unei porniri involuntare a sculei electrice.
- ▶ **Păstrați sculele electrice în locuri inaccesibile copiilor, atunci când nu le utilizați. Nu permiteți folosirea aparatului de către persoane care nu sunt familiarizate cu acesta sau care nu au citit instrucțiunile de față.** Sculele electrice sunt periculoase atunci când sunt folosite de persoane fără experiență.





- ▶ **Îngrijiți sculele electrice și accesoriile cu multă atenție. Controlați funcționarea impecabilă a componentelor mobile și verificați dacă acestea nu se blochează, dacă există piese sparte sau care prezintă deteriorări de natură să influențeze negativ funcționarea sculei electrice. Dispuneți repararea pieselor deteriorate înainte de punerea în exploatare a aparatului.** Multe accidente se produc din cauza întreținerii defectuoase a sculelor electrice.
- ▶ **Păstrați accesoriile așchietoare bine ascuțite și curate.** Accesoriile așchietoare întreținute atent, cu muchii așchietoare bine ascuțite se blochează mai greu și pot fi conduse mai ușor.
- ▶ **Utilizați scula electrică, accesoriile, dispozitivele de lucru etc. corespunzător acestor instrucțiuni. țineți seama de condițiile de lucru și de activitatea care urmează a fi desfășurată.** Folosirea unor scule electrice destinate altor aplicații de lucru decât cele prevăzute poate conduce la situații periculoase.
- ▶ **Mențineți mânerul și suprafețele mânerelor în stare uscată, curată, fără ulei și unsoare.** Mânerul și suprafețele mânerelor nu permit utilizarea și controlul sculei electrice în siguranță în situații neprevăzute, dacă sunt alunecoase.

### Service

- ▶ **Încredințați repararea sculei electrice a dumneavoastră numai personalului calificat de specialitate și numai în condițiile folosirii pieselor de schimb originale.** În acest fel, este garantată menținerea siguranței de exploatare a sculei electrice.

## 2.2 Instrucțiuni suplimentare de protecție a muncii la ferăstraiele pentru pereți

- ▶ **Utilizați scula electrică ținând-o de suprafețele izolate ale mânerelor, dacă executați lucrările în care accesoriul așchietor poate întâlni conductori electrice ascunși sau propriul cablu de rețea.** Contactul unui accesoriu așchietor cu un conductor parcurs de curent poate pune sub tensiune și piesele metalice ale sculei electrice și poate duce la electrocutări.
- ▶ **În operațiile de tăiere cu ferăstraie cu diamant, purtați întotdeauna căști antifonice.** Efectele zgomotului pot conduce la pierderea auzului.
- ▶ **La penetrarea piesei cu ferăstrăul, aveți în vedere protecția persoanelor și a zonei de lucru de pe cealaltă parte.** Pânza de ferăstrău diamantată poate ieși prin piesa care se prelucrează.
- ▶ **Nu lăsați niciodată în funcțiune ferăstrăul pentru pereți nesupravegheat.** Astfel, se diminuează riscul unui blocaj al pânzei de ferăstrău diamantate, care ar putea duce la pierderea controlului sau la deteriorarea ferăstrăului pentru pereți.
- ▶ **Asigurați-vă că metoda de fixare a sistemului de ghidare pe șine la piesa care se prelucrează are capacitatea de a susține ferăstrăul pentru pereți pe parcursul folosirii.** Dacă metoda de fixare este greșită sau materialul de bază este prea slab sau poros, ancorele pot fi extrase, ceea ce duce la desprinderea ghidajului șinelor de pe piesa care se prelucrează.
- ▶ **Dacă pânza de ferăstrău diamantată se blochează, nu mai exercitați avans și deconectați accesoriul de lucru. Verificați motivul înțepenirii și înlăturați cauza înțepenirii pânzelor de ferăstrău diamantate.** Continuarea exploatării cu o pânză de ferăstrău diamantată blocată poate duce la pierderea controlului sau la prejudicii asupra ferăstrăului pentru pereți.
- ▶ Înainte de punerea în funcțiune, asigurați-vă că tensiunea rețelei, frecvența rețelei și siguranța electrică generală corespund datelor de pe plăcuța de identificare.
- ▶ Controlați regulat cablurile de legătură ale sculei electrice și adresați-vă unui specialist electrician autorizat în cazul deteriorării acestora.
- ▶ Controlați regulat cablurile prelungitoare și înlocuiți-le dacă s-au deteriorat.



- ▶ Dacă în timpul lucrului conductorul de alimentare electrică al ferăstrăului este deteriorat, nu atingeți nici conductorul de alimentare nici ferăstrăul. Deconectați ferăstrăul pentru pereți de la comutatorul de pornire/ oprire sau acționați butonul **Oprire de urgență** și scoateți fișa de rețea din priză.
- ▶ Utilizați numai cabluri prelungitoare avizate pentru domeniul aplicației de lucru, cu secțiune suficientă a conductorilor.
- ▶ Nu lucrați cu cabluri prelungitoare înfășurate, deoarece, în caz contrar, sunt posibile pierdere de randament și supraîncălzire.
- ▶ Decuplați alimentarea electrică înaintea lucrărilor de curățare și de întreținere sau în cazul întreruperii lucrărilor.
- ▶ Lucrările de găurire și de tăiere cu ferăstrăul în clădiri și alte structuri pot influența valorile de statică, în special la secționarea armăturilor metalice și/sau elementelor portante. Încredințați întotdeauna lucrările de găurire și de tăiere cu ferăstrăul întotdeauna spre aprobarea conducerii șantierului.
- ▶ Asigurați o ventilație suficientă a locului de muncă. Aerisirea insuficientă a locului de muncă poate produce pericole asupra sănătății, din cauza poluării cu praf.
- ▶ Prin rezemare, asigurați condițiile pentru imobilizarea componentei tăiate liber. Blocurile care alunecă sau cad în afară pot cauza vătămări grave și/ sau prejudicii materiale.
- ▶ Prin rezemare adecvate, asigurați condițiile ca, pe parcursul lucrărilor de tăiere, precum și după demontarea componentei tăiate liber, stabilitatea structurii rezultate să rămână asigurată.
- ▶ Împreună cu conducerea șantierului, asigurați condițiile ca în zona de tăiere să nu existe conducte de gaz, apă, conductori electrici sau alte tipuri de conducte și conductori. Aceste conducte reprezintă surse serioase de pericol, dacă ele sunt deteriorate în cursul lucrărilor. Piese metalice aflate în contact exterior cu aparatul se pot afla sub tensiune în cazul în care, spre exemplu, ați deteriorat un conductor electric.
- ▶ Evitați contactul pielii cu nămolul rezultat la găurire și tăiere. În cazul unui contact cu ochii, clătiți imediat cu apă curată și adresați-vă medicului, dacă este cazul.
- ▶ Praful format în lucrările de șlefuire, șmirgheluire, tăiere și găurire poate conține substanțe chimice periculoase. Câteva exemple sunt: Plumb sau vopsele pe bază de plumb; Cărămidă, beton și alte produse de zidărie, piatră naturală și alte produse care conțin siliciu; Anumite tipuri de lemn, cum sunt stejarul, fagul și lemnul tratat chimic; Azebest sau materiale care conțin azebest. Determinați expunerea operatorului și persoanelor din preajmă prin clasa de pericolozitate a materialelor la care se lucrează. Întreprindeți măsurile necesare pentru a menține valorile de expunere la un nivel sigur, ca de ex. utilizarea unui sistem de colectare a prafului sau purtarea unei măști de protecție respiratorie adecvate. Din măsurile generale pentru diminuarea expunerii fac parte:
  - ▶ Lucrul într-un spațiu bine aerisit,
  - ▶ Evitarea contactului îndelungat cu praful,
  - ▶ Devierea prafului din zona feței și corpului,
  - ▶ Purtarea îmbrăcăminții de protecție și spălarea zonelor expuse cu apă și săpun.
- ▶ În cazul lucrărilor care produc praf, utilizați pe cât posibil un sistem adecvat de aspirare a prafului. Praful de beton/zidărie/piatră care conține cuarț și mineralele, precum și metalul pot fi nocive pentru sănătate. Atingerea sau inhalarea pulberii poate provoca reacții alergice și/ sau afecțiuni ale căilor respiratorii ale utilizatorului sau ale persoanelor aflate în apropiere.
- ▶ Duceți întotdeauna cablul și furtunurile orizontal, la distanță de aparat. Astfel evitați pericolul de cădere în timpul lucrului.



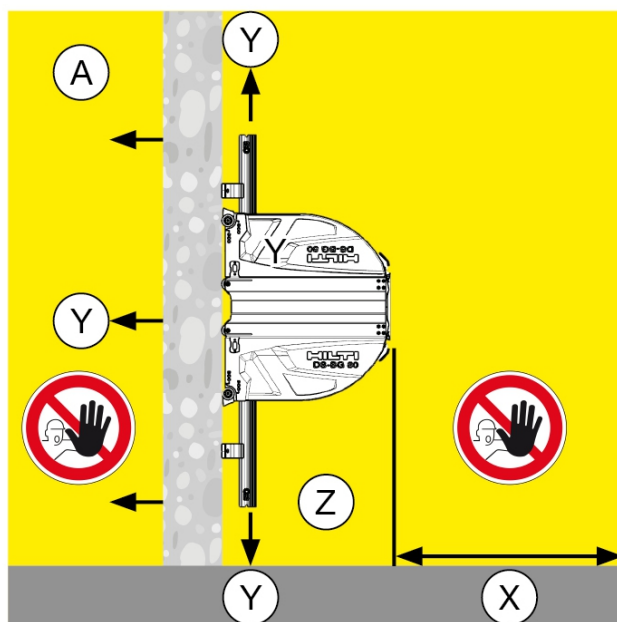
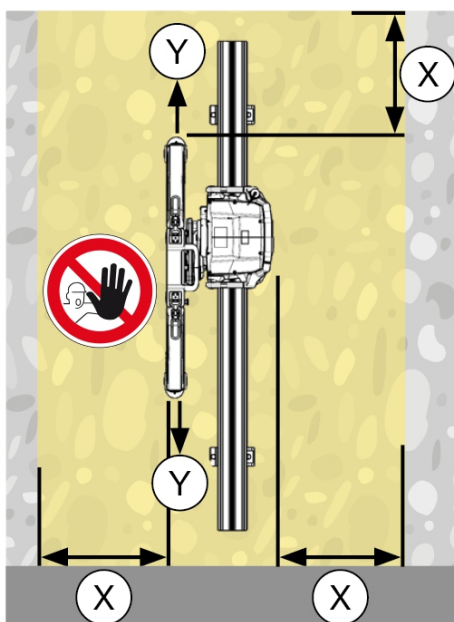
- ▶ Țineți cablurile și furtunurile la distanță de piesele în rotație.
- ▶ Asigurați-vă că apa de răcire utilizată se scurge controlat sau este aspirată. Apa care se scurge necontrolat sau este stropită în jur poate produce prejudicii sau accidente. Luați în considerare că apa se poate scurge și prin cavități invizibile, situate în interior.
- ▶ Nu lucrați pe scară.

## 2.3 Asigurarea zonei periculoase

### ATENȚIONARE

**Pericol provocat de piesele căzute, aruncate sau mobile!** Piesele căzute sau aruncate prin centrifugare pot provoca accidentări grave.

- ▶ Asigurați condițiile ca delimitatoarele de acces și atenționările necesare pentru terți să fie amplasate.
- ▶ Asigurați-vă că, pe parcursul lucrărilor, nimeni nu se află sub zona de lucru.



#### Vizualizare: tăiere verticală la perete

**X** Păstrați o distanță de siguranță de cel puțin 1,5 m față de toate piesele aflate în mișcare.

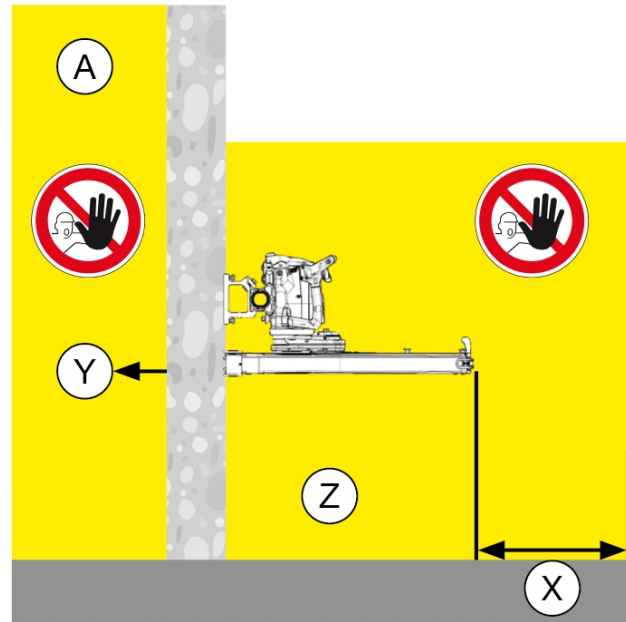
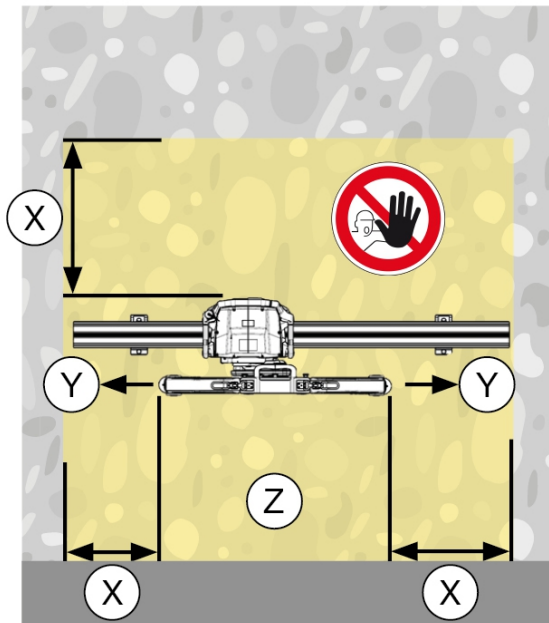
**Y** Nu stați niciodată în linie cu pânza de ferăstrău aflată în rotație.

**Z** Nu stați niciodată sub zona de lucru

**A** Nu stați niciodată pe partea posterioară a zonei de lucru.

Asigurați zona de lucru. Asigurați-vă că nici persoane, nici accesorii nu pot fi puse în pericol, respectiv deteriorate de piesele căzute, aruncate sau aflate în mișcare.





### Vizualizare: tăiere orizontală la perete

X Păstrați o distanță de siguranță de cel puțin 1,5 m față de toate piesele aflate în mișcare.

Y Nu stați niciodată în linie cu pânza de ferăstrău aflată în rotație.  
Z Nu stați niciodată sub zona de lucru  
A Nu stați niciodată pe partea posterioară a zonei de lucru.

Asigurați și zona de tăiere de pe partea posterioară, care nu este vizibilă direct.  
Nu staționați niciodată sub aparat.

## 2.4 Securitatea în funcțiune

- ▶ Înainte de fiecare punere în funcțiune a ferăstrăului pentru pereți verificați dacă la flanșa și pânza de ferăstrău prezintă deteriorări și degresați locașul pânzei.
- ▶ Lucrați numai dacă picioarele de șină au fost fixate în siguranță și stabil pe un substrat masiv și instalarea sistemului cu ferăstrău pentru pereți a fost executată conform prevederilor (toate șuruburile strânse ferm, capul de tăiere blocat în siguranță pe șină și opritoarele de capăt montate corect).
- ▶ Pentru fixarea picioarelor de șină, precum și pentru asigurarea componentelor, utilizați numai material de fixare adecvat și dimensionat suficient.
- ▶ Nu stați niciodată, fără excepție, în planul de tăiere al pânzei de ferăstrău aflate în rotație.
- ▶ Folosiți permanent apărătoarea potrivită a pânzei de ferăstrău (tipul **BG** pentru tăieri normale, tipul **BGFT** pentru tăieri drepte). Pentru tăierea uscată cu ferăstrăul utilizați apărătoarea pânzei pentru tăiere uscată cu sistemul de aspirare a prafului.
- ▶ Executați operațiunile la tăierile pe colț cu apărătoarea pânzei parțial deschisă, pornind de pe partea închisă cu apărătoarea pânzei de ferăstrău, respectiv protejată cu aceasta. După caz, se vor întreprinde măsuri suplimentare de către operator.
- ▶ Înainte de a intra în zona periculoasă, deconectați ferăstrăul pentru pereți de la comutatorul de pornire/ oprire sau acționați butonul **Oprire de urgență**. Accesul persoanelor în zona periculoasă este permis numai când acționarea pânzei este deconectată și pânza de ferăstrău în stare de repaus.
- ▶ La tăierea cu ferăstrăul, respectați parametrii de acționare admisibili, precum și valorile orientative recomandate pentru turația pânzei de ferăstrău și viteza de avans.



- ▶ Utilizați numai pânze de ferăstrău care îndeplinesc cerințele conform EN 13236. Aveți în vedere informațiile referitoare la orificiul de preluare și grosimea maximă a discului-suport din capitolul **Date tehnice**. Montați pânzele de ferăstrău corespunzător sensului de rulaj al aparatului. **Utilizarea unor pânze de ferăstrău în afara domeniului de diametre specificat tehnic este interzisă!**
- ▶ Nu apucați pânza de ferăstrău fără mănuși de lucru. Pânza de ferăstrău este ascuțită și poate deveni fierbinte.
- ▶ Procedați în permanență cu atenție în cursul lucrărilor. Țineți sub observație procesul de tăiere cu ferăstrăul, răcirea cu apă, precum și zona adiacentă locului de muncă. Nu lucrați cu aparatul dacă nu sunteți concentrat.

## 2.5 Securitatea la transport

- ▶ Transportați numai șine până la o lungime maximă de 1,5 m pe căruciorul de transport. Din cauza centrului de greutate ridicat al șinelor de o lungime mai mare de 1,5 m există un pericol de răsturnare major al căruciorului de transport.
- ▶ Utilizați căruciorul de transport numai pentru transportul sistemului de tăiere cu ferăstrăul și al accesoriului definit. Utilizarea căruciorului de transport în alte scopuri nu este permisă.
- ▶ Înainte de transport, asigurați-vă că toate piesele detașabile sunt fixate în siguranță, respectiv blocate pe căruciorul de transport.
- ▶ Evitați ridicarea și transportul de sarcini grele. Folosiți posibilități adecvate de ridicare și transport și distribuiți sarcinile grele pe mai multe persoane, după caz.
- ▶ Folosiți mânerele prevăzute pentru transport. Mențineți mânerele în stare uscată, curată, fără ulei și unsoare.
- ▶ Aveți în vedere posibilitatea de răsturnare a căruciorului de transport. Amplasați căruciorul de transport numai pe un substrat plan și ferm.
- ▶ Asigurați la transport sistemul de tăiere cu ferăstrăul și piesele sale împotriva alunecării și căderii involuntare.
- ▶ Aveți în vedere că transportul cu macaraua al căruciorului de transport este permis numai cu dispozitive de ridicare avizate, poziționate în locurile prevăzute.
- ▶ Nu staționați niciodată sub sarcini suspendate.





### 3 Descriere

#### 3.1 Vedere generală a produsului



- |   |                                       |   |   |
|---|---------------------------------------|---|---|
| ① | Capul de tăiere                       | ⑦ | Ladă cu accesorii   |
| ② | Telecomanda                           | ⑧ | Trusă de scule  |
| ③ | Cărucior de transport                 | ⑨ | Pânză de ferăstrău  |
| ④ | Apărătoarea pânzei - partea centrală  | ⑩ | Flanșa interioară (pânză de ferăstrău: tăiere normală)                  |
| ⑤ | Șină de ghidare                       | ⑪ | Flanșa exterioară (pânză de ferăstrău: tăiere normală și tăiere uscată) |
| ⑥ | Apărătoarea pânzei - părțile laterale |   | Cu șurub de prindere M12×25 10.9  |



- ⑫ Flanșa interioară (pânză de ferăstrău: tăiere dreaptă)  
Cu șuruburi cu cap înecat (6×)

- ⑬ Flanșa interioară (pânză de ferăstrău: tăiere uscată)

### 3.2 Utilizarea conformă cu destinația

Produsul descris este un ferăstrău pentru pereți răcit cu apă, acționat electric, cu telecomandă radio. El este destinat debitării de beton ușor armat până la mediu armat, precum și structurilor din piatră, respectiv zidărie cu pânze de ferăstrău diamantate în domeniul de diametre de la 600 mm până la 1200 mm.

**i** Pe lângă acest manual de utilizare, aveți în vedere și manualul de utilizare al telecomenzii.

- Pânzele de ferăstrău diamantate cu un diametru de până la 1200 mm trebuie să fie avizate pentru o viteză de tăiere de cel puțin 80 m/s.
- Pentru captarea prafului, răcirea accesoriului de lucru și a motorului utilizați exclusiv apă curată din rețea.
- Utilizarea produsului este permisă numai cu valorile indicate pe plăcuța de identificare, respectiv în acest manual de utilizare pentru tensiunea rețelei, intensitatea curentului, frecvența rețelei, asigurarea rețelei și presiunea apei.
- Lucrările peste nivelul capului sunt admisibile exclusiv cu măsuri de securitate suplimentare. În cazul lucrărilor peste nivelul capului, nicio persoană nu are permisiunea de a staționa sub ferăstrău.
- Înainte de executarea lucrărilor, luați legătura cu consilierul dumneavoastră de vânzări **Hilti**.
- Până la un diametru maximă al pânzei de ferăstrău de 650 mm, ferăstrăul poate fi folosit și pentru tăierea uscată de zidărie și beton ușor armat, dacă se utilizează accesoriul pentru tăiere uscată.

### 3.3 Posibilă folosire greșită

- Nu utilizați pânze de ferăstrău cu un diametru mai mare de 1200 mm.
- Lucrați în domeniul de turație corect.
- Nu utilizați ferăstrăul pentru tăierea materialelor la a căror prelucrare se pot produce pulberi și vapori nocivi pentru sănătate și/ sau inflamabili.
- Lucrați numai cu șinele de ghidare care au fost racordate prin conectorul pentru șine prevăzut.

### 3.4 Setul de livrare DST 10-CA

**i** Alte produse din sistem, avizate pentru produsul dumneavoastră, găsiți la centrul dumneavoastră **Hilti Store** sau la: [www.hilti.group](http://www.hilti.group)

Cantitate	Denumire	Cantitate	Denumire
1×	Capul de tăiere	1×	Manual de utilizare pentru capul de tăiere
1×	Telecomanda	1×	Manual de utilizare pentru telecomandă
1×	Set de scule	1×	Cărucior de transport



Cantitate	Denumire	Cantitate	Denumire
1×	Con dublu	1×	Ladă de transport
4×	Picioare de șină	1×	Apărătoarea pânzei <b>DS-BG80</b> (până la Ø 900 mm/34 in)
3×	Bolț excentric	1×	Flanșa de tăiere dreaptă
1×	Flanșă standard		

### 3.5 Accesorii

#### Accesoriu pentru sistemul de șine

Număr de articol	Prescurtare	Descriere
284808	DS-R100-L Șină de ghidare	Ghidajul capului de tăiere pe lungime 100 cm
284809	DS-R200-L Șină de ghidare	Ghidajul capului de tăiere pe lungime 200 cm
284810	DS-R230-L Șină de ghidare	Ghidajul capului de tăiere pe lungime 230 cm
371703	DS-ES-L Opritor de capăt	Opritor de siguranță pentru capul de tăiere
207137	DS-CP-ML Cârlig de șină	Sistem de fixare pe șine
284814	DS-RF-L Piciorul șinei	Sistem de fixare pe șine
284816	DS-RFP-L Piciorul șinei	Sistemul de fixare pe șine pentru tăieri oblice și în trepte

#### Accesoriu pentru apărătoarea pânzei de tăiere normală

Număr de articol	Prescurtare	Descriere
238000	DS-BG65 Apărătoarea pânzei de ferăstrău	Capac de protecție pânză de ferăstrău până la Ø ≤ 650 mm
2051935	DST-BG80 Apărătoare pânză de ferăstrău mică	Capac de protecție pânză de ferăstrău până la Ø 600 mm ... 800 mm
238002	DS-BG80 Partea centrală	Capac de protecție pânză de ferăstrău până la Ø 600 mm ... 900 mm
238003	DS-BG80 Parte laterală, set	Capac de protecție pânză de ferăstrău până la Ø 600 mm ... 900 mm

#### Accesoriu pentru apărătoarea pânzei de tăiere dreaptă

Număr de articol	Prescurtare	Descriere
2135201	DS-BGFT80 Partea centrală	Capac de protecție pânza de ferăstrău pentru tăiere dreaptă, Ø 600 mm ... 900 mm





Număr de articol	Prescurtare	Descriere
2135202	DS-BGFT80 Parte laterală, set	Capac de protecție pânza de ferăstrău pentru tăiere dreaptă, Ø 600 mm ... 900 mm
2135203	DS-BGFT120 Partea centrală	Apărătoarea de protecție pentru tăierea dreaptă 1.000 mm ... 1.200 mm
2135204	DS-BGFT120 Parte laterală, set	Apărătoarea de protecție pentru tăierea dreaptă 1.000 mm ... 1.200 mm

#### Accesorii pentru flanșe

Număr de articol	Prescurtare	Descriere
2330128	Flanșă interioară DST-CF 60 kt-45	Flanșă interioară pentru tăieri normale
2017811	Flanșă de strângere DST-CF 60 6kt	Flanșă exterioară pentru flanșă interioară DST-CF 60 kt-45 și flanșă pentru tăiere uscată
221343	Șurub hexagonal M12 × 25	Șurub de prindere pentru flanșa de strângere DST-CF 60 6kt
2328063	Flanșă interioară DST-FCF 60-110	Flanșa de tăiere dreaptă
2349028	Șurub cu cap hexagonal M12×25 10.9 (set din 6 bucăți)	Șurub de prindere (flanșa interioară, tăiere normală)

#### Accesorii pentru tăieri uscate

Număr de articol	Prescurtare	Descriere
2328064	DST-CF 60 6kt -45	Flanșa pentru tăiere uscată
2330152	DS BG65 dry	Apărătoarea pânzei de ferăstrău (tăiere uscată)
2330153	Capota de aspirare a prafului (set) 1.1-2.0	Set pentru tăiere uscată

## 4 Date tehnice

### 4.1 Capul de tăiere

Valori nominale garantate la o temperatură ambiantă de max. 18 °C și într-un loc de utilizare la o altitudine de max. 2000 m peste nivelul mării.

<b>Greutate conform EPTA-Procedure 01</b>	33,7 kg
<b>Turația nominală</b>	138 rot/min ... 1.109 rot/min
<b>Tensiune nominală</b>	380 V ... 400 V La tensiunea rețelei < 370 V puterea este redusă.
<b>Frecvența rețelei</b>	50 Hz ... 60 Hz



<b>Racordul la rețea</b>	3~ + PE
<b>Curentul nominal</b>	16 A
<b>Asigurare a rețelei</b>	16 A
<b>Puterea necesară a generatorului</b>	≥ 20 kVA
<b>Curent de scurgere</b>	≤ 10 mA
<b>Temperatura de depozitare</b>	-25 °C ... 63 °C
<b>Temperatura de utilizare, temperatura ambiantă</b>	-15 °C ... 45 °C În cazul temperaturilor sub punctul de îngheț, preîncălziți lent aparatul înainte de punerea în exploatare și goliți prin suflare circuitul de răcire după folosire (pompa este inclusă în pachetul de livrare). Exploatarea cu apă preîncălzită.
<b>Debitul apei de răcire</b>	> 2 l/min
<b>Temperatura apei de răcire</b>	4 °C ... 25 °C
<b>Presiunea apei de răcire</b>	2 bar ... 6 bar
<b>Clasa de protecție conform IEC 60529</b>	IP 65
<b>Frecvența</b>	2.400 MHz ... 2.483,5 MHz
<b>Puterea de emisie maximă iradiată</b>	1,7 dBm

#### 4.2 Pânză de ferăstrău

<b>Diametru admisibil al pânzei de ferăstrău</b>	600 mm ... 1.200 mm
<b>Diametru maxim de start al pânzei</b>	800 mm
<b>Adâncimea maximă de tăiere</b>	530 mm
<b>Orificiu de preluare</b>	60 mm
<b>Grosimea maximă a discului-suport</b>	5 mm

#### 4.3 Cărucior de transport

<b>Sarcină maximă</b>	180 kg
<b>Dimensiuni (L × l × H)</b>	1.100 mm × 690 mm × 1.180 mm
<b>Greutate, încărcat</b>	100 kg
<b>Presiunea în anvelope</b>	2,1 bar

#### 4.4 Datele privind zgomotul conform EN 15027

Valorile presiunii acustice și ale vibrațiilor indicate în aceste instrucțiuni au fost măsurate corespunzător unui procedeu standardizat de măsură și pot fi utilizate pentru compararea reciprocă a sculelor electrice.

Emisiile sonore pot să difere în funcțiune cu până la 10 dB(A) față de valorile măsurate indicate, în funcție de tipul utilizat al pânzei de ferăstrău diamantate și de condițiile de exploatare. Adaptați căștile antifonice și alte măsuri de protecție anti-acustică la condițiile de exploatare specifice.



**i** Cu pânzele de ferăstrău antizgomot, nivelul presiunii acustice poate fi redus cu aprox. 10 dB(A).

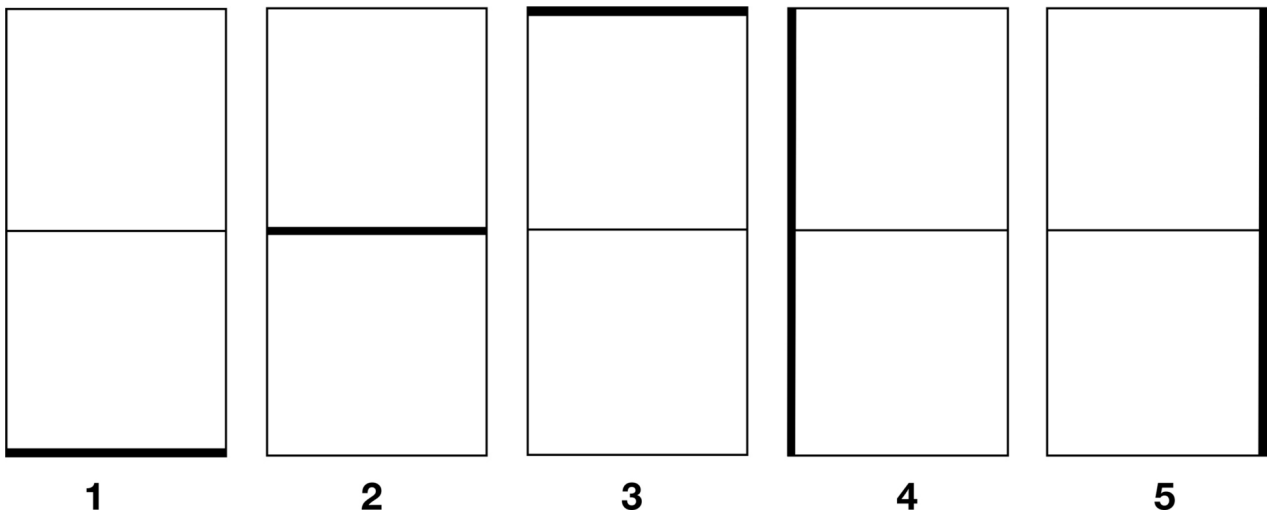
	DST 10-CA
Nivelul puterii acustice ( $L_{WA}$ )	114,5 dB(A)
Nivel presiunii acustice ( $L_{pA}$ )	96,9 dB(A)
Insecuritatea nivelului de zgomot ( $K_{pA}$ ) (EN 15027)	3 dB(A)

## 5 Planificare

### 5.1 Succesiunea tăieturilor cu ferăstrăul

- Realizați tăieri divizate, pentru a adapta greutatea maximă a blocului de beton la particularitățile respective (de ex. sarcina maximă admisibilă asupra podelei, capacitatea de susținere a dispozitivelor de ridicare sau dimensiunilor ușilor).

**i** Datorită poziționării bine concepute a intervalelor de distanță dintre picioarele de șină, se poate obține o succesiune intuitivă a tăieturilor cu ferăstrăul.

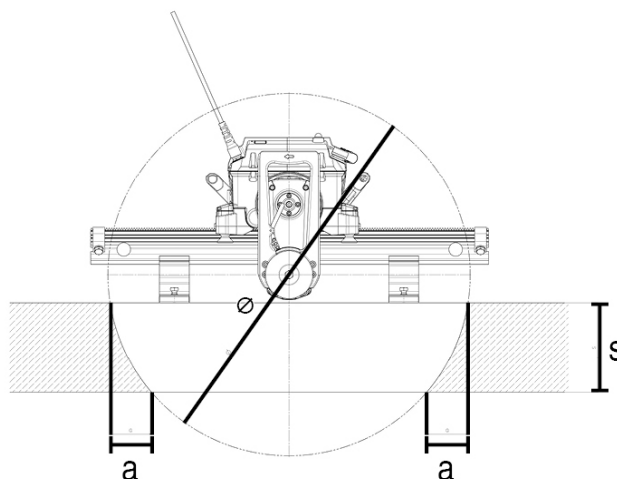


Imaginea indică un exemplu de ordine a tăieturilor pentru un decupaj de ușă cu tăiere divizată

- Fixați componentele de tăiat astfel încât ele să nu se poată mișca. Componentele care se mișcă pot provoca înțepenirea pânzei de ferăstrău și accidentări!



## 5.2 Tăiere incompletă în profunzime, respectiv distanță rămasă

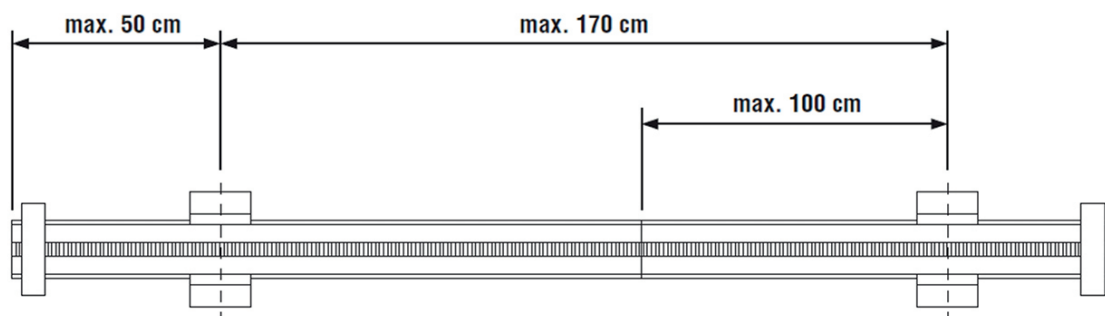


a [mm]						
s	La diametrul pânzei de ferăstrău (Ø)					
	660 mm	710 mm	810 mm	910 mm	1.010 mm	1.210 mm
120 mm	53 mm	48 mm	41 mm	36 mm	32 mm	27 mm
130 mm	60 mm	55 mm	47 mm	41 mm	36 mm	30 mm
140 mm	68 mm	62 mm	53 mm	46 mm	41 mm	34 mm
150 mm	77 mm	69 mm	59 mm	51 mm	46 mm	37 mm
160 mm	86 mm	78 mm	66 mm	57 mm	51 mm	41 mm
170 mm	96 mm	86 mm	73 mm	63 mm	56 mm	46 mm
180 mm	107 mm	96 mm	80 mm	69 mm	61 mm	50 mm
190 mm	119 mm	106 mm	88 mm	76 mm	67 mm	55 mm
200 mm	133 mm	118 mm	97 mm	83 mm	73 mm	60 mm
210 mm	148 mm	130 mm	106 mm	91 mm	80 mm	65 mm
220 mm	165 mm	143 mm	116 mm	99 mm	87 mm	70 mm
230 mm	185 mm	158 mm	127 mm	107 mm	94 mm	76 mm
240 mm	209 mm	175 mm	138 mm	117 mm	101 mm	81 mm
250 mm	242 mm	194 mm	151 mm	126 mm	109 mm	87 mm
260 mm	322 mm	217 mm	164 mm	136 mm	118 mm	94 mm
270 mm		246 mm	179 mm	147 mm	127 mm	101 mm
280 mm		289 mm	195 mm	159 mm	136 mm	107 mm
290 mm			213 mm	171 mm	146 mm	115 mm
300 mm			234 mm	185 mm	156 mm	122 mm
310 mm			259 mm	199 mm	168 mm	130 mm
320 mm			290 mm	215 mm	179 mm	138 mm
330 mm			335 mm	233 mm	192 mm	147 mm
340 mm				252 mm	205 mm	156 mm
350 mm				275 mm	220 mm	165 mm
360 mm				301 mm	235 mm	175 mm
370 mm				334 mm	252 mm	186 mm
380 mm				382 mm	271 mm	197 mm



a [mm]						
390 mm					292 mm	208 mm
400 mm					315 mm	220 mm
410 mm					343 mm	233 mm
420 mm					378 mm	246 mm
430 mm					429 mm	260 mm
440 mm						275 mm
450 mm						292 mm
460 mm						309 mm
470 mm						328 mm
480 mm						349 mm
490 mm						372 mm
500 mm						398 mm
510 mm						429 mm
520 mm						467 mm
530 mm						523 mm

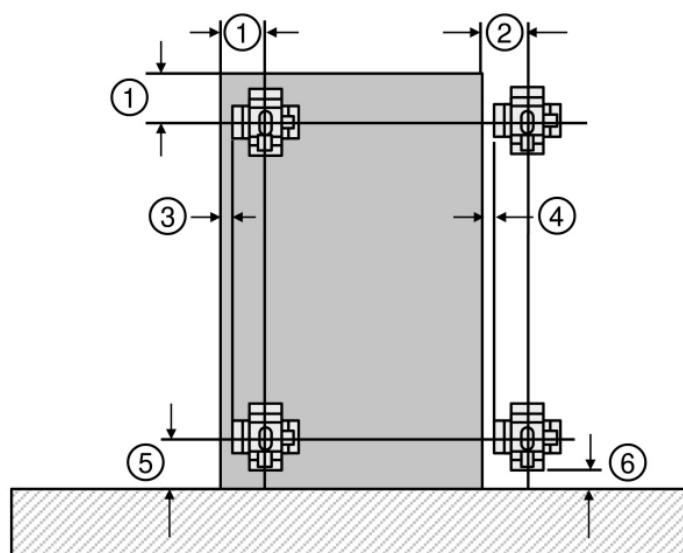
### 5.3 Intervalele de distanță dintre picioarele de șină



- ▶ Aveți în vedere intervalele de distanță maxime admisibile dintre picioarele de șină, prezentate în imagine.



## 5.4 Poziția orificiilor de fixare



- |  |  |
|--|--|
| <p>① Distanța dintre dibluri când piciorul șinei este în interior = 235 mm</p> <p>② Distanța dintre dibluri la piciorul șinei din exterior = 230 mm</p> <p>③ Distanța față de piciorul șinei când piciorul șinei este în interior = 144 mm</p> | <p>④ Distanța față de piciorul șinei când piciorul șinei este în exterior = 139 mm</p> <p>⑤ Distanța dintre dibluri la tăiere dreaptă = 235 mm</p> <p>⑥ Distanța față de piciorul șinei la tăiere dreaptă &gt;144 mm</p> |
|--|--|

- ▶ Stabiliți poziția orificiilor de fixare pentru picioarele de șină conform imaginii de mai sus.

## 5.5 Alimentarea electrică

### ATENȚIONARE

**Pericol de electrocutare!** Lipsa conductorului de pământare și a întrerupătorului automat de protecție diferențial poate duce la accidentări grave și arsuri.

- ▶ Controlați la alimentarea electrică al șantierului dacă de la rețea sau de la generator există și este racordat întotdeauna conductorul de pământare și întrerupătorul automat de protecție diferențial.
- ▶ Fără aceste măsuri de securitate nu puneți niciun produs în funcțiune.

### Siguranța electrică generală

Asigurați condițiile ca în instalația locală de structură să existe o alimentare electrică (3 × 380 ... 400 V) asigurată după cum urmează:

Date tehnice	
Asigurare a rețelei	16 A
Întrerupător automat de protecție diferențial (FI)	Tipul A sau B+MI, 30 mA



## Schema de conexiuni 3~ + N + PE 32A 6h

	L1	Faza 1
	L2	Faza 2
	L3	Faza 3
	N	Conductoru neutru (nu este conectat și utilizat)
	PE	Conductor de protecție

### 5.6 Utilizarea de cabluri prelungitoare

#### ATENȚIONARE

**Pericol în caz de deteriorare a cablului!** Dacă, în timpul lucrului, cablul de rețea sau cablul prelungitor suferă deteriorări, atingerea acestora este interzisă. Scoateți fișa de rețea din priză.

- ▶ Controlați cu regularitate cablul de legătură al mașinii; în cazul deteriorării acestuia, adresați-vă unui specialist autorizat în vederea înlocuirii.
- ▶ Utilizați numai cabluri prelungitoare avizate pentru domeniul aplicației de lucru, cu secțiune suficientă a conductorilor. În caz contrar, poate surveni o pierdere de randament la aparat și supraîncălzirea cablului.

#### Secțiunile minime ale conductorilor la cablurile prelungitoare

	Lungimea cablului			
	≤ 30 m	> 30 m ... ≤ 55 m	> 55 m ... ≤ 95 m	> 95 m ... ≤ 150 m
Secțiunea minimă a conductorului*	1,5 mm <sup>2</sup>	2,5 mm <sup>2</sup>	4,0 mm <sup>2</sup>	6,0 mm <sup>2</sup>

\* Datele sunt valabile la temperaturi ambiante sub 30 °C.

- ▶ Aveți în vedere că, pe parcursul exploatării ferăstrăului, cablul prelungitor nu este înfășurat pe o rolă de cablu.
- ▶ Controlați regulat dacă există deteriorări la cablul prelungitor.

### 5.7 Racordul apei de răcire

În cazul unei temperaturi a apei de 25 °C, pentru răcirea capului de tăiere este necesar un debit de cel puțin 2 l/min.

Dacă puterea de răcire este prea scăzută, va fi redusă mai întâi puterea ferăstrăului pentru pereți. Dacă acest lucru nu este suficient, va fi activată deconectarea de protecție a ferăstrăului pentru pereți.

- ▶ Utilizați numai apă de răcire curată.
- ▶ Nu utilizați apă sărată, respectiv apă de mare.
- ▶ Dacă presiunea în conductă este scăzută, utilizați o supapă de sens la racordul de apă, pentru a preveni o eventuală impurificare a alimentării cu apă.
- ▶ Dacă presiunea în conductă este peste 6 bari, utilizați o supapă de reducere a presiunii.



## 6 Structura instalației cu ferăstrău

### 6.1 Atașarea elementelor de fixare pentru picioarele de șină

#### ATENȚIONARE

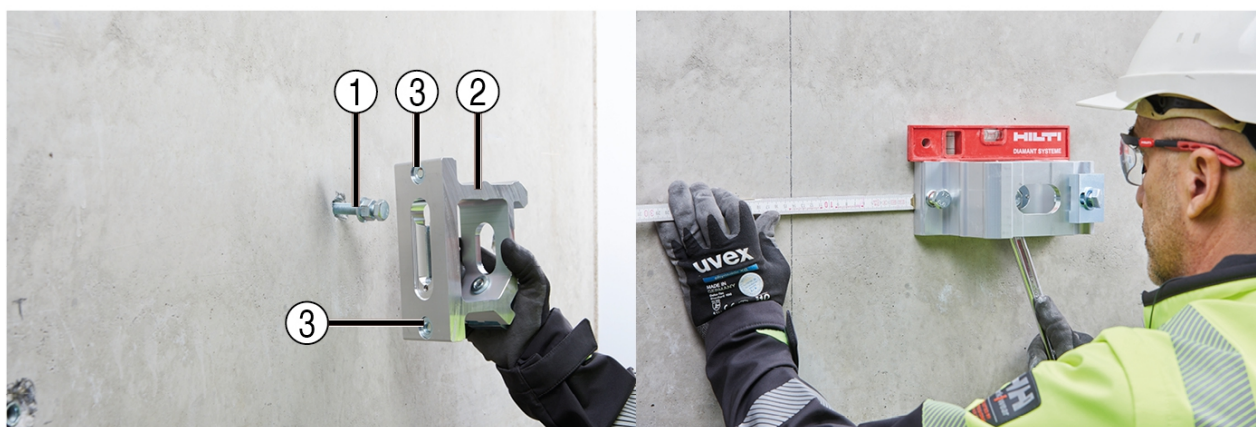
**Pericol provocat de fixarea deficientă** Condiția de bază pentru un lucru fără riscuri și eficient este ca fixarea sistemului de tăiere cu ferăstrăul să fie dimensionată suficient și specific substratului.

- ▶ Utilizați elemente de fixare adecvate pentru substratul existent și aveți în vedere indicațiile de montaj ale producătorului elementului de fixare.
- ▶ Pentru fixare pe substrat din beton nefisurat utilizați diblul compact **HKD-D M12** sau un element de fixare de calitate echivalentă cu o forță minimă de tracțiune de 8,5 kN. Aveți în vedere că diblul compact **HKD-D M12** nu este adecvat pentru aplicații de lucru pe zidărie, piatra artificială sau naturală și altele asemănătoare.
- ▶ Pentru relații suplimentare referitoare la fixarea în siguranță, vă rugăm să vă adresați serviciului tehnic de la **Hilti**.

Următoarea descriere este valabilă pentru utilizarea diblului compact **HKD-D M12**. Dacă utilizați alte elemente de fixare, orientați-vă după indicațiile producătorului elementului de fixare.

1. Însemnați poziția orificiilor pentru dibluri. Aveți în vedere aici prescripțiile referitoare la poziția orificiilor de fixare din capitolul "Planificare". → Pagina 22
2. Realizați orificiile pentru dibluri.
3. Îndepărtați praful rezultat de la găurire din orificiile pentru dibluri.
4. Introduceți diblurile și expandați diblurile cu accesoriul de implantare.
5. Introduceți prin rotire cu mâna șuruburile de fixare cu piulița cu guler mai întâi la adâncimea maximă și apoi din nou o rotație în sensul extragerii.

### 6.2 Fixarea picioarelor de șină



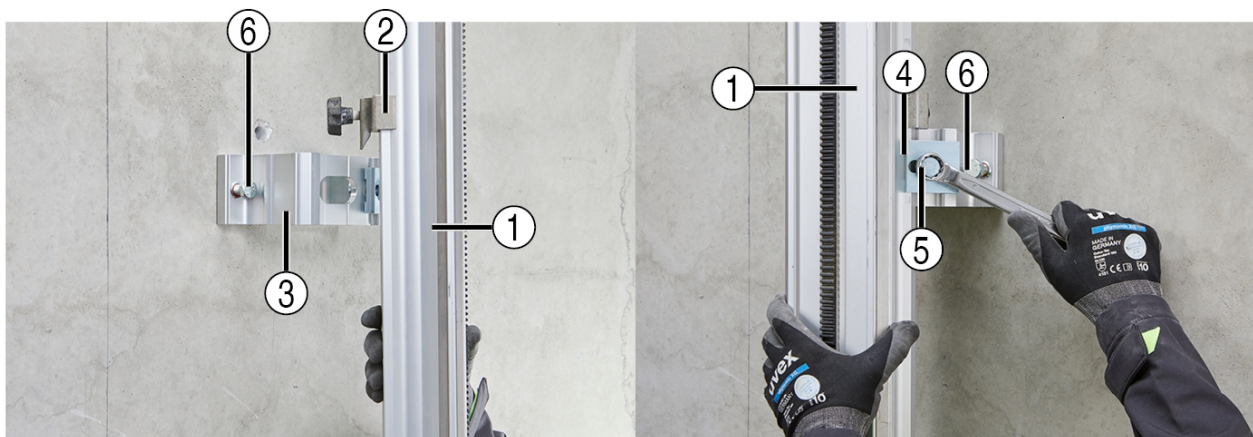
- ① Șurub de fixare cu piuliță cu guler      ③ Șurub de nivelare  
 ② Piciorul șinei

1. Rotiți înapoi cele două șuruburi de aliniere, până când acestea nu mai sunt proeminente.
2. Așezați piciorul șinei pe șurubul de fixare.
3. Aliniați piciorul șinei perpendicular pe tăietură și strângeți ușor piulița cu guler.





### 6.3 Montarea șinei pe picioarele de șină pentru tăiere normală



- |                   |  |
|-------------------|--|
| ① Șină            | ④ Placă de strângere pentru strângerea șinei |
| ② Cârlig de șină  | ⑤ Șurub de prindere pentru strângerea șinei  |
| ③ Picioarul șinei | ⑥ Șurub de nivelare                          |

#### 1. Montați cârligele de șină pe șină.

**i** Utilizarea cârligelor de șină este permisă numai la picioarele de șină pentru tăiere normală.

2. Acroșați șina cu cârligele de șină la picioarele de șină și glisați plăcile de strângere peste muchia șinei.
3. Aliniați picioarele de șină perpendicular pe șină și strângeți ferm șurubul de prindere pentru strângerea șinei.
4. Reglați distanța exactă dintre tăieturi și strângeți ferm șuruburile de fixare de la picioarele de șină.
5. Egalizați diferențele de nivel cu șuruburile de aliniere.
6. Montați opritoarele de capăt la capetele șinei.

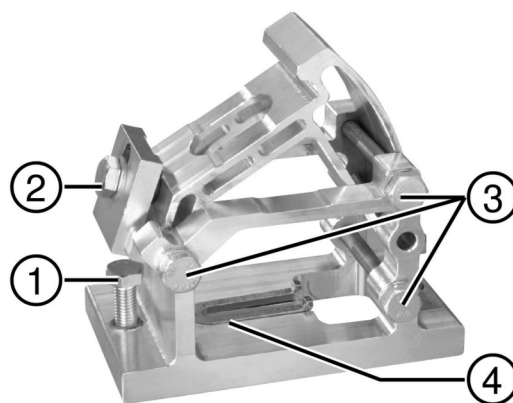


## 6.4 Montarea șinei pe picioarele de șină pentru tăiere oblică și reglarea unghiului de tăiere

1. Desfaceți la toate picioarele de șină șurubul de prindere pentru placa de strângere.
2. Desfaceți șurubul de prindere inferior pentru poziția oblică.

**i** Pentru reglarea unghiului de tăiere de 45°, șurubul inferior trebuie să fie îndepărtat complet din piciorul șinei. Înșurubați din nou șurubul, după ce ați reglat piciorul șinei la 45°.

3. Desfaceți șurubul de prindere superior pentru poziția oblică.



- ① Șurub de nivelare
- ② Placă de strângere cu șurub de prindere
- ③ Șuruburi de prindere pentru poziția oblică
- ④ Fantă pentru șurubul de fixare



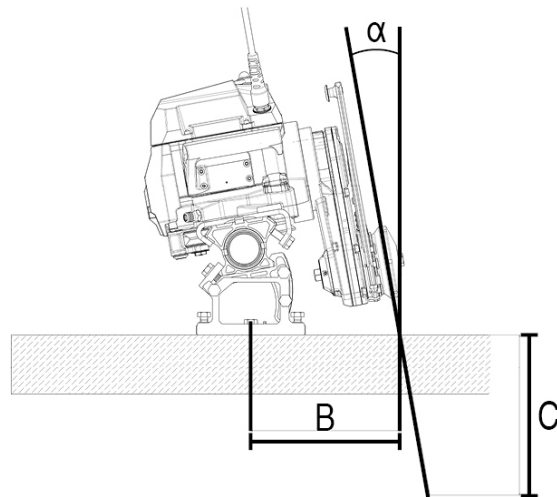
4. Așezați șina pe picioarele de șină.
5. Glisați placa de strângere peste muchia șinei și strângeți ferm șurubul de prindere pentru placa de strângere.
6. Reglați șina pe unghiul de tăiere dorit.
7. Strângeți din nou ferm șuruburile de prindere pentru poziția oblică.
8. Reglați distanța exactă dintre tăieturi și strângeți ferm șuruburile de fixare de la picioarele de șină.

Cote de amenajare pentru tăieri oblice → Pagina 27

9. Egalizați diferențele de nivel cu șuruburile de aliniere.
10. Montați opritoare de capăt la capetele șinei.



## Cote de amenajare pentru tăieri oblice

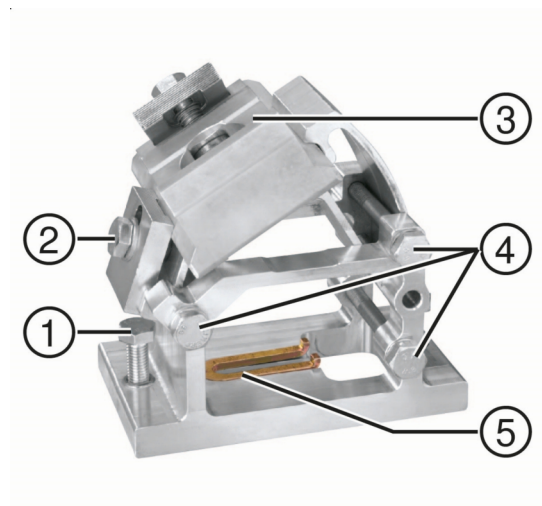


$\alpha$	B	C					
		La diametrul pânzei de ferăstrău					
		660 mm	710 mm	810 mm	910 mm	1.010 mm	1.210 mm
0°	232 mm	258 mm	283 mm	333 mm	383 mm	433 mm	533 mm
5°	239 mm	231 mm	256 mm	306 mm	356 mm	406 mm	505 mm
10°	249 mm	202 mm	227 mm	276 mm	325 mm	374 mm	473 mm
15°	262 mm	171 mm	195 mm	243 mm	292 mm	340 mm	437 mm
20°	278 mm	138 mm	161 mm	208 mm	255 mm	302 mm	396 mm
25°	297 mm	103 mm	126 mm	171 mm	216 mm	262 mm	352 mm
30°	320 mm		89 mm	132 mm	175 mm	219 mm	305 mm
35°	349 mm			91 mm	132 mm	173 mm	255 mm
40°	384 mm				88 mm	126 mm	203 mm

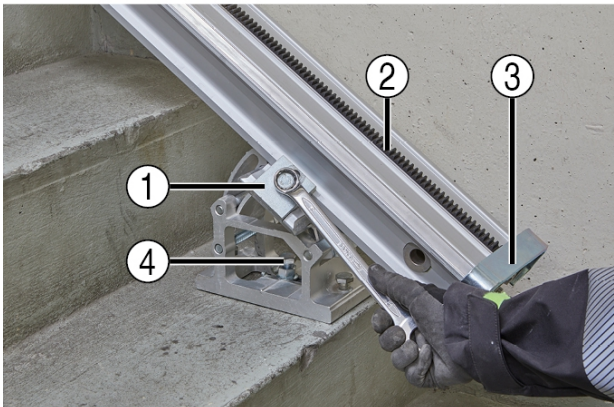


## 6.5 Montarea șinei pe picioarele de șină pentru tăieri în trepte

1. Montați picioarele de șină pentru tăieri în trepte pe nivelurile de treaptă.
2. Fixați inserția de strângere pentru tăieri în trepte pe piciorul șinei.
3. Desfaceți șuruburile de prindere pentru poziția oblică.



- ① Șurub de nivelare
- ② Placă de strângere cu șurub de prindere
- ③ Inserție de strângere pentru tăieri în trepte
- ④ Șuruburi de prindere pentru poziția oblică
- ⑤ Fantă pentru șurubul de fixare



- ① Inserție de strângere pentru tăieri în trepte
- ② Șină
- ③ Opritor de capăt
- ④ Șurub de fixare pentru piciorul șinei

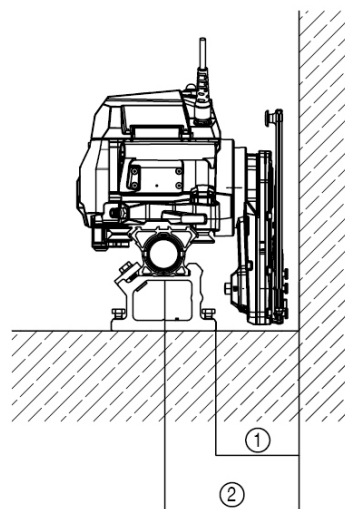
4. Montați șina pe inserția de strângere pentru tăieri în trepte.
5. Strângeți ferm șuruburile de prindere pentru poziția oblică.
6. Reglați distanța exactă dintre tăieturi și strângeți ferm șuruburile de fixare de la picioarele de șină.
7. Egalizați diferențele de nivel cu șuruburile de aliniere.
8. Montați opritoarele de capăt la capetele șinei.





## 6.6 Montarea șinei și a capului de tăiere pentru tăiere dreaptă

- ▶ Aveți în vedere la montaj ca pânda de ferăstrău să nu se așeze pe materialul de bază, deoarece, în caz contrar, puterea ferăstrăului se va diminua din cauza pierderilor prin frecare.
- ▶ Lăsați suplimentar o distanță de aprox. 5 mm între pânda de ferăstrău și materialul de bază sau poziționați ferăstrăul ușor oblic cu șuruburile de aliniere de la piciorul șinei.



- ① 144 mm + aprox. 5 mm
- ② 235 mm + aprox. 5 mm

## 6.7 Prelungirea șinelor

Utilizați întotdeauna pentru prelungirea șinelor numai accesoriul prevăzut în acest scop.



- ① Șină
- ② Îmbinare conică
- ③ Bolț excentric
- ④ Cheie cu pătrat exterior de 1/2"
- ⑤ Manșon conic

1. Curățați conul și manșoanele conice și apoi gresați-le.
2. Introduceți conul în șină și fixați bolțurile excentrice, prin strângere fermă cu cheia pătrată de 1/2" în sens orar.

**i** Demontați prelungitorul șinei, prin desfacerea bolțurilor excentrice în sens anti-orar și extragerea prin presare a conului.



## 7 Echiparea instalației cu ferăstrău

### 7.1 Montarea capului de tăiere

#### AVERTISMENT

**Pericol de accidentare!** Pornire involuntară a produsului.

- ▶ Trageți fișa de rețea din priză, înainte de executarea unor reglaje la mașină sau de a schimba accesorii.

#### ATENȚIONARE

**Pericol pentru persoane și material!** Pericol de cădere a ferăstrăului.

- ▶ Înainte de eliberarea capului de tăiere, asigurați-vă că rolele de ghidare se află în poziția prevăzută față de șină și că pârghia de blocare este fixată complet în poziție.
- ▶ Înaintea desfacerii opritorului capului de tăiere, aveți grijă să țineți bine și sigur capul de tăiere.



- |  |                        |
|--|------------------------|
| ① Pârghie de strângere cu tastă pentru deblocare integrată | ③ Rolă de ghidare      |
| ② Tastă pentru deblocare                                   | ④ Suprafața de ghidare |

1. Apăsăți tasta pentru deblocare **(2)** și înclicetați pârghia de strângere **(1)** în poziția de fixare inferioară (deschis).

Dacă pârghia de blocare nu permite fixarea în poziția deschisă sau închisă, abandonați montajul

2. Ridicați capul de tăiere de mână și așezați capul de tăiere pe șina fixată.
  - ▶ Acordați atenție poziției corecte a rolelor de ghidare: suprafața de ghidare **(4)** a șinei se află în mijlocul rolelor de ghidare.
3. Apăsăți tasta pentru deblocare **(2)** și trageți pârghia de strângere **(1)** complet în poziția de fixare superioară (închis).
  - ▶ Dacă pârghia de blocare nu permite blocarea impecabilă, abandonați montajul capului de tăiere și luați din nou capul de tăiere de pe șină!

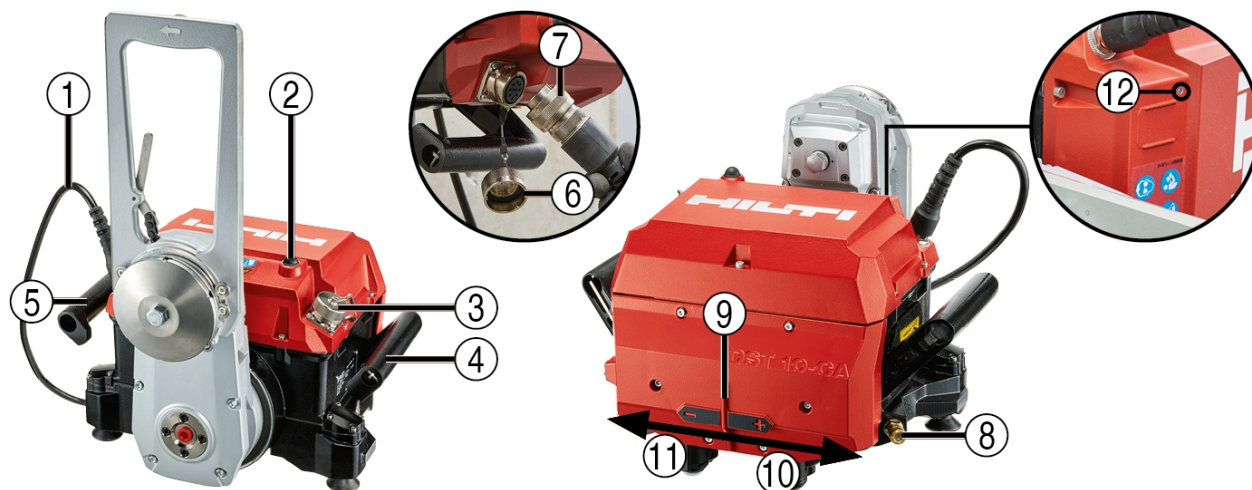
La montajul orizontal și dacă pânza de ferăstrău se află sub șină, capul de tăiere trebuie să fie ridicat pentru blocare cu mână.  
Puneți produsul în funcțiune numai dacă acesta permite blocarea impecabilă.



4. Înainte de a elibera: Verificați poziția corectă a roților de ghidare și ca pârghia de blocare să fie fixată complet în poziție.

Mișcați pârghia de strângere înainte și înapoi, pentru a verifica fixarea corectă în poziție.

## 7.2 Racordarea ferăstrăului la alimentarea electrică și cu apă



- |  |  |
|--|--|
| ① Cablu de rețea                               | ⑧ Racordul pentru conducta apei de răcire                                    |
| ② Antenă                                       | ⑨ Marcaj pentru determinarea poziției ( <b>CUT ASSIST</b> )                  |
| ③ Conexiune pentru cablul telecomenzii         | ⑩ Distanța față de finalul tăieturii în direcția Plus ( <b>CUT ASSIST</b> )  |
| ④ Mâner cu funcție integrată de deblocare      | ⑪ Distanța față de finalul tăieturii în direcția Minus ( <b>CUT ASSIST</b> ) |
| ⑤ Mâner de susținere (fixat)                   | ⑫ Indicator de funcționare cu LED-uri (verde)                                |
| ⑥ Capac de protecție pentru conectorul mecanic |  |
| ⑦ Manșon de siguranță                          |  |

### **AVERTISMENT**

**Pericol de accident!** Cablurile și furtunurile montate greșit pe traseu pot provoca prejudicii materiale și deteriorări la aparat.

- ▶ Montați pe traseu cablurile și furtunurile astfel încât ele să poată urma liber mișcarea capului de tăiere, fără solicitare la tracțiune.
- ▶ Aveți în vedere să nu treceți conectorii cablurilor prin apă.
- ▶ Montați pe traseu cablurile și furtunurile astfel încât ele să nu vină în contact cu pânda de ferăstrău aflată în rotație sau să fie prinsă de aceasta.

1. Racordați cablul de rețea la alimentarea electrică.

- ▶ Indicatorul stării pregătite de funcționare de pe capul de tăiere este aprins.





2. Dacă următoarea condiție nu este îndeplinită, executați suplimentar această manevră:

**Condiții:** Lucrul prin unde radio nu mai este permis.

- ▶ Îndepărtați căpăcelele de protecție de la priza de alimentare pentru cablul de telecomandă și de la fișa cablului de telecomandă.
- ▶ Aliniați fișa și apăsați fișa fără a forța până la opritor în mufă.
- ▶ Verificați dacă fișa se angrenează în telecomanda radio.
- ▶ Astupați căpăcelele de protecție.

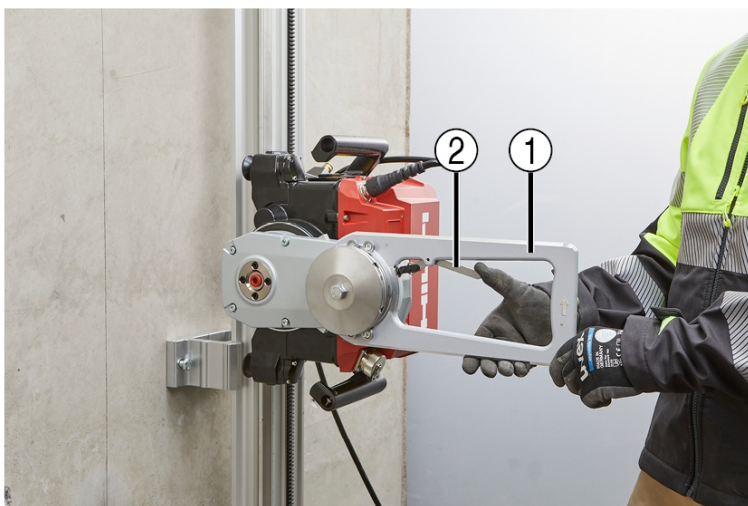
3. Porniți telecomanda.



Pentru detalii, a se vedea manualul de utilizare al telecomenzii **DST WRC-CA**

4. Racordați conducta apei de răcire (racord la capul de tăiere: sistem **Gardena**).

### 7.3 Reglarea suportului apărătorii pânzei



- ① Suportul apărătorii pânzei                      ② Pârghie, închizător fără unelte

1. Așezați suportul apărătorii pânzei în poziția dorită (45°, 90° sau 135°).
2. Apăsați ușor pârghia închizătorului fără unelte.
3. Țineți apăsată pârghia și rotiți suportul apărătorii pânzei, până când acesta se angrenează sesizabil tactil.
4. Închideți pârghia prin mișcare dincolo de punctul de rezistență.
  - ▶ Suportul apărătorii pânzei este acum fixat în poziția reglată.



Pentru deblocarea suportului apărătorii pânzei, mișcați pârghia în sens opus.

### 7.4 Montarea flanșei interioare și a pânzelor de ferăstrău

#### **⚠ ATENȚIONARE**

**Pericol de accidentare!** În cazul utilizării de piese deteriorate sau de piese care nu funcționează conform descrierii, apare un pericol de accident extrem.

- ▶ Nu utilizați piese care prezintă deteriorări sau a căror funcționare este perturbată.
- ▶ În cazul în care constatați deficiențe, opriți lucrul imediat și schimbați piesele care prezintă deficiențe.





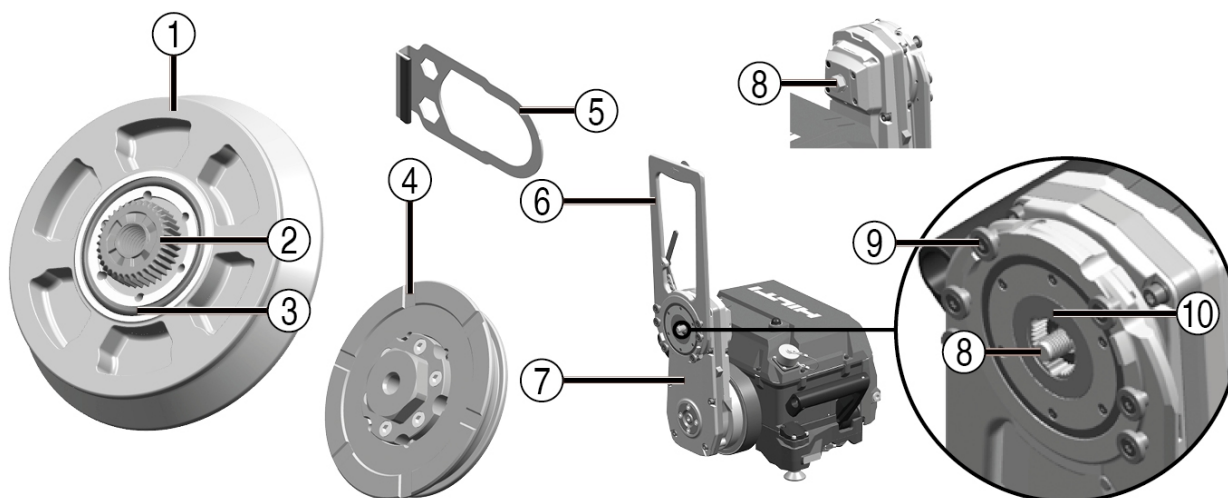
### Înainte de a începe montajul:

- ▶ Verificați dacă pe suprafețele de contact există impurități și deteriorări. Aderența de murdărie și deteriorările produc vibrații ale pânzei de ferăstrău. Ca urmare, fixarea poate fi slăbită.
- ▶ Verificați dacă pe suprafețele de contact ale pânzei de ferăstrău există deteriorări, impurități și resturi de lubrifianți. Aderența de murdărie și lubrifianți poate produce patinarea pânzei de ferăstrău în adaptorul de preluare, chiar dacă șurubul de prindere a fost strâns la cuplul de rotație corect. Ca urmare, flanșa și pânza de ferăstrău se pot deteriora.
- ▶ Verificați toate filetele situate în interior și exterior (piulița de flanșă, ancorajul de tracțiune, șurubul de prindere, axul brațului ferăstrăului) și danturile, precum și starea bolțului de ghidare cu guler. Începeți montajul numai pe filete, danturi și bolțuri de ghidare nedeteriorate.
- ▶ Curățați și gresați filetul șurubului de prindere. Totodată, aveți în vedere ca pe suprafețele de strângere să nu ajungă niciun fel de unsoare.
- ▶ Verificați dacă la inelul O de pe flanșa interioară există uzură și deteriorări.
- ▶ Înainte de punerea în funcțiune, verificați dacă pânza de ferăstrău are deteriorări (de ex. fisuri, uzură în zona flanșei sau colorări în albastru cauzate de supraîncălzire). Montați pânza de ferăstrău în sensul de rotație prescris.

#### 7.4.1 Montarea flanșei interioare (tăiere normală)

Pentru strângerea ancorajului de tracțiune utilizați exclusiv accesoriile de lucru descrise în instrucțiuni. Nu utilizați în niciun caz mașini de înșurubat prin impulsuri sau scule electrice asemănătoare pentru strângerea ancorajului de tracțiune.

**i** Puteți dispune montarea flanșei interioare pentru tăiere normală, până când executați o tăiere dreaptă sau uscată. Flanșa interioară nu trebuie să fie demontată în scopuri de transport.  
 Accesoriul de lucru purtător pentru pânze de tăiere dreaptă poate fi utilizat pentru contrarea ancorajului de tracțiune.



① Flanșă interioară

② Piuliță de flanșă

③ Inel O

④ Fanta pentru apa de răcire

⑤ Accesoriu de lucru purtător pentru pânzele de tăiere dreaptă

⑥ Suportul apărătorii pânzei

⑦ Brațul de tăiere

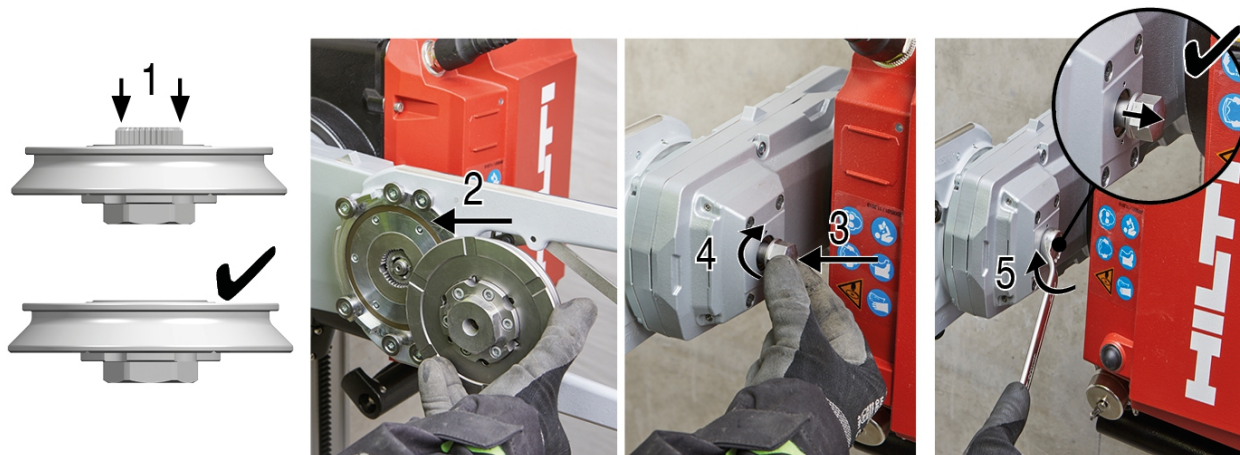
⑧ Ancoraj de tracțiune



⑨ Bolți de ghidare cu guler

⑩ Axul brațului ferăstrăului

1. Rotiți în sus suportul apărătorii pânzei.



2. Apăsați piulița de flanșă complet în flanșa interioară (1).

**i** Partea interioară a flanșei trebuie să formeze o suprafață plană. Montați flanșa numai dacă piulița de flanșă permite adâncirea completă. În cazul unei montaj cu piulița de flanșă proeminentă, sunt posibile deteriorări pe flanșa interioară și adaptorul de preluare.

3. Așezați flanșa interioară în cele 6 bolțuri de ghidare cu guler ale brațului de tăiere (2).

► Gulerul bolțurilor de ghidare cu guler este situat în canelura de pe flanșa interioară.

4. Apăsați ancorajul de tracțiune în adaptorul de preluare (3) și înșurubați ferm ancorajul de tracțiune cu mâna (4).

5. Contrați ancorajul de tracțiune cu accesoriul de lucru purtător pentru pânze de tăiere dreaptă și fixați ferm prin rotire ancorajul de tracțiune cu mâna până la opritor (5).

► Dacă o introducere prin rotație cu mâna nu este posibilă, utilizați o cheie fixă și inelară combinată.

**i** • La înșurubarea ancorajului de tracțiune, piulița de flanșă este trasă din poziția de repaus în flanșa interioară și glisează în adaptorul de preluare al axului brațului ferăstrăului. Dacă piulița de flanșă glisează în adaptorul de preluare al axului brațului ferăstrăului, ancorajul de tracțiune funcționează mai ușor și, după caz, sare înapoi în poziția inițială din cauza tensionării elastice.

Pentru montajul corect al flanșei interioare sunt necesare cel puțin 6 rotații.

• **IMPORTANT!**

Dacă ancorajul de tracțiune nu permite ușor continuarea rotirii după aprox. 3 rotații, este posibil ca danturile să nu gliseze corect una în cealaltă și flanșa să nu poate fi montată în siguranță.

→ Abandonați montajul.

→ Demontați flanșa interioară, înlăturați cauza defecțiunii și montați flanșa interioară din nou.

6. Strângeți ferm ancorajul de tracțiune la cuplul de rotație prescris.

Date tehnice	
Cheie fixă și inelară combinată (pentru ancorajul de tracțiune)	19 mm
Cuplul de strângere	80 Nm



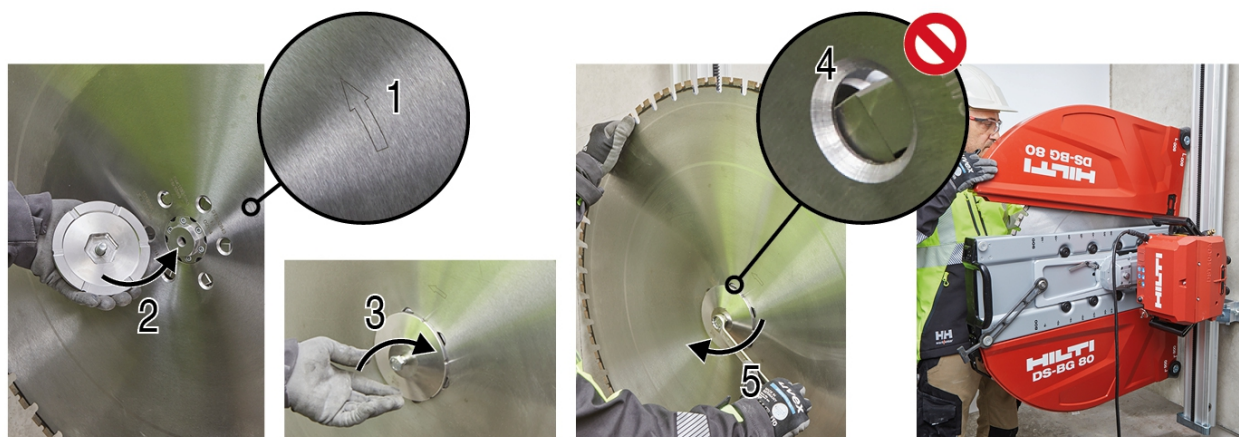
7. Verificați dacă flanșa interioară este așezată perfect și fără joc pe axul brațului ferăstrăului.

#### 7.4.2 Montarea pânzei de ferăstrău (tăiere normală)

Înainte de a începe cu montajul, deconectați ferăstrăul pentru pereți de la comutatorul de pornire/ oprire sau acționați funcția **Oprire de urgență**.

Scoateți fișa de rețea din priză.

**i** Pentru fixarea a pânzei de ferăstrău, utilizați întotdeauna **Hilti** șurubul de prindere M12×25 10.9 original.



1. Așezați pânda de ferăstrău pe elementul de centrare de la flanșă.
  - ▶ Săgeata indicatoare a sensului de rotație de pe pânda de ferăstrău **(1)** coincide cu săgeata indicatoare a sensului de rotație de pe suportul apărătorii pânzei.
2. Așezați flanșa exterioară pe elementul de centrare și înșurubați șurubul de prindere **(2)**.
3. Rotiți pânda de ferăstrău până când fanta pentru apa de răcire a flanșei interioare se află între orificiile (șuruburile de fixare de la flanșa de tăiere dreaptă) din pânda de ferăstrău.

**i** Dacă fantele pentru apa de răcire sunt deschise în orificii, răcirea corectă a pânzei de ferăstrău nu mai este asigurată **(4)**.

Gresați filetul șurubului de prindere cu unsoarea din pachetul livrat, pentru a obține forța de strângere necesară antrenării în mișcare a pânzei de ferăstrău. Aveți în vedere să gresați numai filetul.

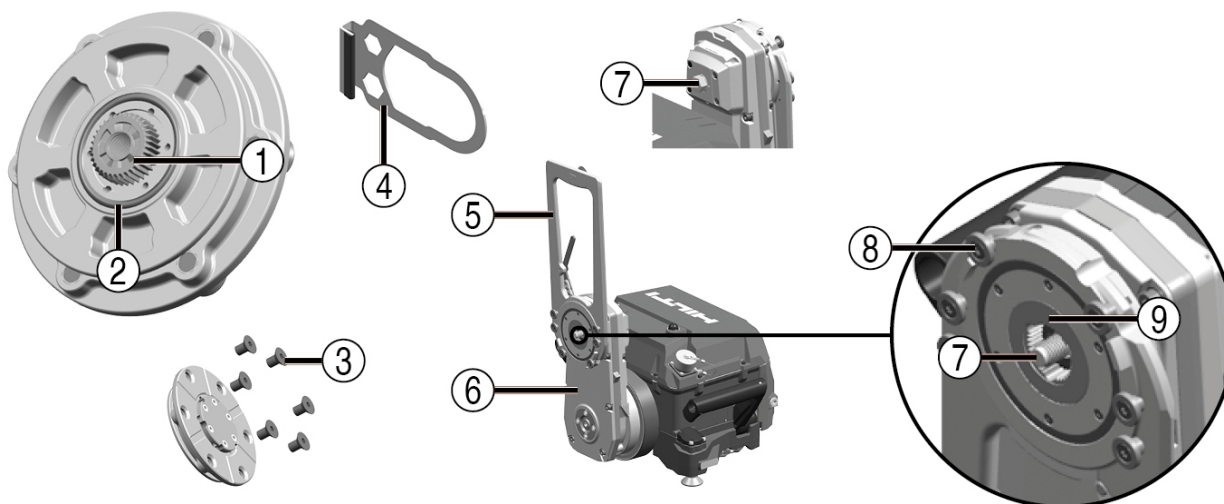
4. Strângeți ferm șurubul de prindere la cuplul de rotație prestabilit **(5)**.

Date tehnice	
Cheie fixă și inelară combinată (pentru șurubul de prindere)	19 mm
Cuplu de strângere (șurub de prindere M12×25 10.9)	80 Nm

5. Montați apărătoarea pânzei. → Pagina 38

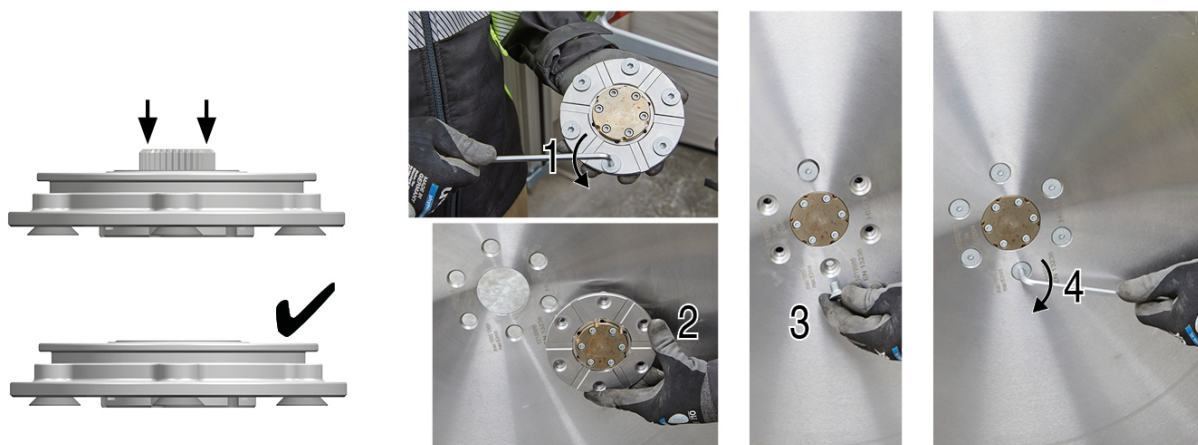


### 7.4.3 Montarea flanșei interioare (tăiere dreaptă)



- |  |                              |
|--|------------------------------|
| ① Piuliță de flanșă  | ⑤ Suportul apărătorii pânzei |
| ② Inel O   | ⑥ Brațul de tăiere           |
| ③ Șurub cu cap înecat pentru fixarea pânzei de ferăstrău (6×)  | ⑦ Ancoraj de tracțiune       |
| ④ Accesoriu de lucru purtător pentru pânzele de tăiere dreaptă | ⑧ Bolț de ghidare cu guler   |
|  | ⑨ Axul brațului ferăstrăului |

1. După caz, demontați flanșa interioară (tăiere normală). → Pagina 42



2. Apăsați piulița de flanșă complet în flanșa interioară.

**i** Partea interioară a flanșei trebuie să formeze o suprafață plană. Montați flanșa numai dacă piulița de flanșă permite adâncirea completă. În cazul unei montaj cu piulița de flanșă proeminentă, sunt posibile deteriorări pe flanșa interioară și adaptorul de preluare.

3. După caz, deșurubați cele 6 șuruburi cu cap înecat din flanșa interioară (1).

4. Așezați flanșa interioară (tăiere dreaptă) pe pânza de ferăstrău (2).

5. Înșurubați cele 6 șuruburi cu cap înecat pe partea pânzei de ferăstrău (3).

6. Strângeți cele 6 șuruburi cu cap înecat la cuplul de rotație prescris (4).

#### Date tehnice

Moment de strângere (șuruburi cu cap înecat M10 10.9)	15 Nm
---	-------

7. Verificați montajul corect al flanșei interioare.

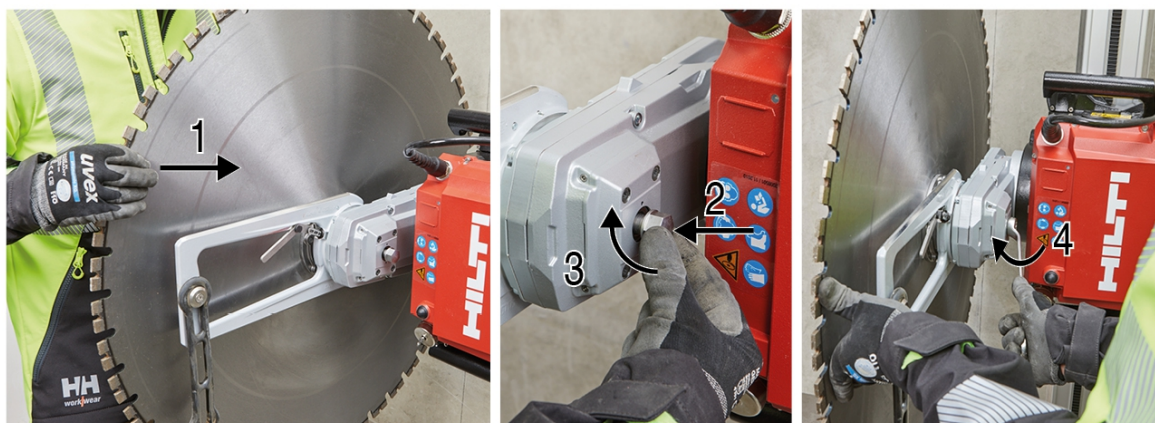




#### 7.4.4 Montarea pânzei de ferăstrău (tăiere dreaptă)

Înainte de a începe cu montajul, deconectați ferăstrăul pentru pereți de la comutatorul de pornire/ oprire sau acționați funcția **Oprire de urgență**.

Scoateți fișa de rețea din priză.



1. Rotiți suportul apărătorii pânzei în direcția din care doriți să introduceți pânza de ferăstrău cu flanșa interioară.

**i** Rotiți suportul apărătorii pânzei astfel încât pânza de ferăstrău să fie susținută de bolțurile de ghidare cu guler.

2. Introduceți prin glisare pânza de ferăstrău cu flanșa interioară montată în adaptorul de preluare al celor 6 bolțuri de ghidare cu guler **(1)**.
3. Apăsați ancorajul de tracțiune la brațul de tăiere în adaptorul de preluare **(2)** și strângeți ancorajul de tracțiune folosind doar forța mâinii **(3)**.

**i**

- La înșurubarea ancorajului de tracțiune, piulița de flanșă este trasă din poziția de repaus în flanșa interioară și glisează în adaptorul de preluare al axului brațului ferăstrăului. Dacă piulița de flanșă glisează în adaptorul de preluare al axului brațului ferăstrăului, ancorajul de tracțiune funcționează mai ușor și, după caz, sare înapoi în poziția inițială din cauza tensionării elastice.

Pentru montajul corect al flanșei interioare sunt necesare cel puțin 6 rotații.

**• IMPORTANT!**

Dacă ancorajul de tracțiune nu permite ușor continuarea rotirii deja după aprox. 3 rotații, este posibil ca danturile să nu gliseze corect una în cealaltă și flanșa să nu poate fi montată în siguranță.

→ Abandonați montajul.

→ Demontați flanșa interioară, înlăturați cauza defecțiunii și montați flanșa interioară din nou.

4. Strângeți ferm ancorajul de tracțiune la cuplul de rotație prescris **(4)**.

Date tehnice	
Cheie fixă și inelară combinată (pentru ancorajul de tracțiune)	19 mm
Cuplul de strângere	80 Nm

5. Verificați dacă flanșa interioară este așezată perfect și fără joc pe axul brațului ferăstrăului.



## 7.5 Montarea apărătorii pânzei



- |   |  |   |                            |
|---|--|---|----------------------------|
| ① | Partea centrală a apărătorii pânzei    | ⑤ | Suportul apărătorii pânzei |
| ② | Părțile laterale ale apărătorii pânzei | ⑥ | Role de ghidare            |
| ③ | Jug de tensionare                      | ⑦ | Camă de tensionare         |
| ④ | Cârlig metalic                         | ⑧ | Cauciuc de tensionare      |

### PERICOL

**Pericol de accidentare!** Lucrul cu apărătoarea pânzei îndepărtată crește pericolul de accidentare.

- ▶ Lucrați (cu excepția tăierilor pe colț) numai cu cele două părți laterale ale apărătorii pânzei montate.
- ▶ Detașați partea laterală pentru tăiere pe colț numai imediat înainte de executarea tăierii pe colț. Asigurați zona suplimentar.

1. Introduceți prin glisare partea centrală a apărătorii pe suportul apărătorii pânzei.
2. Introduceți partea laterală a apărătorii pânzei cu cârligul metalic în partea centrală a apărătorii.
3. Fixați partea laterală a apărătorii pânzei cu jugul de tensionare.
  - ▶ Partea centrală a apărătorii și partea laterală formează acum o unitate care poate fi detașată ca întreg de pe suportul apărătorii pânzei sau introdusă pe acesta.
4. Asigurați întreaga unitate de protecție a pânzei la suportul apărătorii pânzei cu cauciucul de tensionare la cama de tensionare.
  - ▶ Apărătoarea pânzei este acum pregătită de utilizare.

Dacă particularitățile locale nu permit utilizarea apărătorii pânzei, zonele adiacente se vor asigura în alt mod. Ca protecție împotriva proiectării prin aer a pieselor, o posibilitate este îngrădirea cu scânduri de cofraj.





## 8 Lucrul cu ferăstrăul

### 8.1 Operații de control înainte de începerea lucrărilor de tăiere cu ferăstrăul

#### ATENȚIONARE

**Pericol de accidentare!** În cazul utilizării de piese deteriorate sau de piese care nu funcționează conform descrierii, apare un pericol de accident extrem.

- ▶ Nu utilizați piese care prezintă deteriorări sau a căror funcționare este perturbată.
- ▶ În cazul în care constatați deficiențe, opriți lucrul imediat și schimbați piesele care prezintă deficiențe.

Înainte de începerea tăierii cu ferăstrăul, asigurați-vă că toate condițiile menționate în cele ce urmează sunt îndeplinite:

- Ați citit manualul de utilizare al capului de tăiere și al tuturor produselor din sistem care se utilizează și v-ați familiarizat cu modul de utilizare al ferăstrăului și componentelor sale.
- Lucrările pregătitoare de pe șantier sunt realizate (reazeme, apa colectată etc.)
- Zonele cu pericol sunt asigurate și fără persoane.
- Apa este racordată, presiunea este în domeniul avizat și sistemul de conducte este etanș.
- Curentul este racordat și asigurat cu legătură la pământ și întrerupător automat de protecție diferențial.
- Telecomanda este conectată prin radio sau prin cablul de telecomandă cu ferăstrăul și este la îndemână.
- Alimentarea cu apă și electrică, precum și cablul de telecomandă sunt montate pe traseu astfel încât ele să urmeze ușor corpul ferăstrăului și să nu intre în contact cu piesele mobile.
- Picioarele de șină și șinele sunt aliniat corect și montate în siguranță.
- Opritoarele de capăt sunt montate la toate capetele de șine.
- Capul de tăiere este așezat corect pe șină, pârghia de blocare este închisă și fixată complet în poziție. Verificați închiderea corectă, mișcând pârghia de blocare înainte și înapoi.
- Pânza de ferăstrău este montată în sensul de rotație corect și flanșa interioară, precum și șuruburile de prindere (la tăiere normală), respectiv șuruburile cu cap înecat (la tăiere dreaptă) sunt strânse la cuplul de strângere necesar.
- Apărătoarea pânzei este montată complet și asigurată sau este amenajată o asigurare în alt mod.
- Butonul Oprire de urgență al telecomenzii funcționează și este deblocat.
- Echipamentul personal de protecție este purtat așa cum este ilustrat pe aparat.
- Indicatorul stării pregătite de funcționare de pe capul de tăiere este aprins.
- Toate măsurile de siguranță au fost întreprinse.

### 8.2 Directive și valori orientative

#### Tăietura preliminară

Prima tăietură este numită tăietură preliminară. Ea trebuie să fie executată întotdeauna cu brațul de tăiere tras.

Date tehnice	
Adâncimea de tăiere la tăietura preliminară	≈ 4 cm



- ▶ La tăietura preliminară, tăiați cu ferăstrăul numai cu putere redusă, pentru a asigura o fantă de tăiere dreaptă, neondulată.

Date tehnice	
Puterea la tăierea preliminară	≈ 60 %

### Tăieturile următoare

Tăieturile următoare pot fi executate la putere maximă (100 %) cu brațul de tăiere tras sau împins.

Adâncimea de tăiere depinde de materialul de bază.

Date tehnice	
Adâncimea de tăiere recomandată la tăieturile următoare	5 cm ... 9 cm

### ATENȚIONARE

**Pericol de deteriorare!** Dacă ferăstrăul este deplasat cu pânza de ferăstrău care nu se rotește prin avansul longitudinal al capului de tăiere în rostul tăieturii spre muchia de tăiere, ferăstrăul poate suferi deteriorări.

- ▶ Scoateți întotdeauna o pânză de ferăstrău oprită prin pivotare afară din rostul tăieturii, înainte să mișcați capul de tăiere.

## 8.3 Aplicație de tăiere uscată

### Indicații importante pentru aplicația de tăiere uscată:

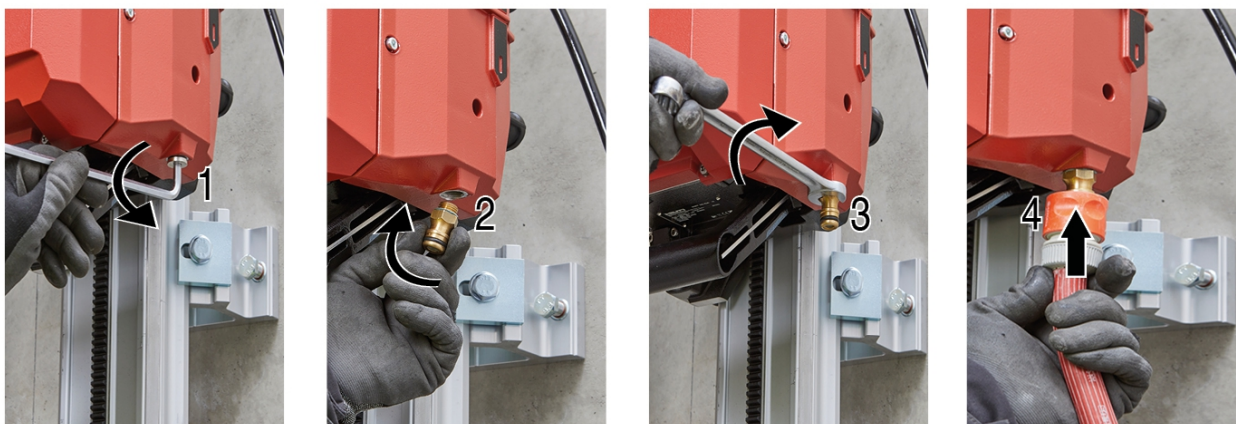
- ▶ Înainte de a racorda alimentarea cu apă de răcire la capul de tăiere (sau de a deschide conducta principală de admisie la alimentarea cu apă de răcire), trebuie să fie montat și deschis bypass-ul pentru apă. Prin prezența presiunii apei fără bypass-ul pentru apă, sistemul poate fi deteriorat.
- ▶ Bypass-ul pentru apă permite o răcire neîntreruptă a capului de tăiere inclusiv în aplicația de tăiere uscată. Trebuie să fie asigurată întotdeauna o răcire permanentă a capului de tăiere în timpul funcționării.
- ▶ Împiedicați o supraîncălzire a pânzei de ferăstrău, acordând atenție următoarelor puncte la aplicația de tăiere uscată:
  - ▶ Executați tăierea cu ferăstrăul cu putere redusă (maxim 50%).
  - ▶ Executați tăierea cu ferăstrăul cu adâncime de aplicare redusă.
  - ▶ Efectuați regulat întreruperi pentru răcirea pânzei de ferăstrău.

#### 8.3.1 Montarea flanșei interioare și a pânzei de ferăstrău (tăiere uscată)

1. Demontați flanșa interioară (tăiere normală, tăiere uscată). → Pagina 42
2. Montați flanșa interioară (tăiere uscată). Procesul este analog cu montajul flanșei interioare pentru tăieri normale. → Pagina 33
  - ▶ Urmați indicațiile și pașii de verificare de la montajul flanșei interioare pentru o tăiere normală.
3. Montați pânza de ferăstrău (tăiere uscată). Procesul este analog cu montajul pânzei de ferăstrău pentru tăieri normale. → Pagina 35



### 8.3.2 Montarea bypass-ului pentru apă



1. Îndepărtați șurubul de închidere al racordului bypass-ului pentru apă **(1)**.
2. Înșurubați adaptorul racordului de apă în racordul bypass-ului pentru apă **(2)**.
3. Strângeți adaptorul racordului de apă cu o cheie fixă și inelară combinată, folosind doar forța mâinii **(3)**.
4. Introduceți furtunul de scurgere a apei pe adaptorul racordului de apă **(4)**.

### 8.3.3 Montarea apărătorii pânzei și a sistemului de aspirare a prafului



1. Montați apărătoarea pânzei BG 65 (tăiere uscată).
2. Montați câte un furtun de aspirare la ștuțul de aspirare de la apărătoarea pânzei **(1)**.
3. Montați canalul de aspirare pe partea posterioară a tăieturii **(2)** și racordați un sistem de aspirare a prafului **(3)**.

## 9 Demontarea instalației cu ferăstrău

### 9.1 Demontarea pânzei de ferăstrău (tăiere normală)

1. Demontați apărătoarea pânzei.
2. Pivotați brațul de tăiere în poziția orei 12.
3. Deconectați ferăstrăul de la comutatorul de pornire/ oprire și acționați funcția **Oprire de urgență**.
4. Scoateți fișa de rețea din priză.



5. Desfaceți șurubul de prindere al flanșei exterioare și îndepărtați flanșa exterioară.
  - ▶ Aveți în vedere ca pâza de ferăstrău să nu cadă necontrolat de pe elementul de centrare după îndepărtarea flanșei exterioare.
6. Îndepărtați pâza de ferăstrău de pe elementul de centrare.
7. Fixați flanșa exterioară cu șurubul de prindere pe flanșa interioară.

## 9.2 Demontarea flanșei interioare (tăiere normală, tăiere uscată)

**i** Puteți dispune montarea flanșei interioare pentru tăiere normală, până când executați o tăiere dreaptă sau uscată. Flanșa interioară nu trebuie să fie demontată în scopuri de transport.

În accesoriul de lucru purtător din pachetul de livrare pentru pâze de ferăstrău cu flanșă interioară (tăiere dreaptă) este integrat un imbus interior, pe care îl puteți utiliza pentru contrarea ancorajului de tracțiune la flanșa interioară.

1. Contrați ancorajul de tracțiune la flanșa interioară cu accesoriul de lucru purtător pentru pâze de tăiere dreaptă și deșurubați ancorajul de tracțiune din filetul piuliței de flanșă.
2. Cu ancorajul de tracțiune, apăsați piulița de flanșă complet înapoi în flanșa interioară.
3. Îndepărtați flanșa interioară din cele 6 bolțuri de ghidare cu guler.

## 9.3 Demontarea pânzei de ferăstrău și flanșei interioare (tăiere dreaptă)

1. Rotiți suportul apărătorii pânzei vertical în sus.

**i** Asigurați-vă (cu precădere după tăieri în pereți) că deschiderea celor 6 bolțuri de ghidare cu guler este orientată în sus, astfel încât pâza de ferăstrău să nu poată cădea în afară după desfacerea și deșurubarea ancorajului de tracțiune.

2. Deșurubați ancorajul de tracțiune complet din filetul piuliței de flanșă.
3. Desfaceți ancorajul de tracțiune și apăsați cu ancorajul de tracțiune piulița de flanșă complet înapoi în flanșa interioară.
4. Ridicați pâza de ferăstrău din cele 6 bolțuri de ghidare cu guler.
5. Desfaceți cele 6 șuruburi cu cap înecat de la flanșa interioară.
6. Îndepărtați flanșa interioară (tăiere dreaptă) de la pâza de ferăstrău.

## 9.4 Dezasamblarea instalației cu ferăstrău

### **⚠ ATENȚIONARE**

**Pericol de accidentare!** Pornire involuntară a ferăstrăului.

- ▶ Scoateți fișa de rețea înainte de a întreprinde lucrări la ferăstrău.

### **⚠ AVERTISMENT**

**Pericol de accidentare!** Pericol de arsuri cauzat de pâza de ferăstrău fierbinte. Pericol de tăiere provocat de muchii ascuțite.

- ▶ Purtați mănuși de protecție la schimbarea pânzei de ferăstrău.

1. Demontați apărătoarea pânzei.
2. Demontați pâza de ferăstrău:
  - ▶ Demontarea după tăiere normală sau tăiere uscată → Pagina 41.
  - ▶ Demontarea după tăiere dreaptă → Pagina 42.





3. Scoateți telecomanda de la capul de tăiere și introduceți căpăcelele de protecție.

**i** În cazul utilizării telecomenzii fără cablu: deconectați telecomanda.

4. Decuplați conducta apei de răcire de la capul de tăiere.

**i** După o tăiere uscată: Demontați bypass-ul pentru apă și înșurubați din nou șurubul de închidere.

5. Goliți prin suflare conținutul circuitului de răcire. → Pagina 43

6. Scoateți capul de tăiere de pe șină.

7. Demontați șina de ghidare.

8. Demontați picioarele de șină.

9. Curățați și verificați la toate componentele dacă au deteriorări.

10. Depuneți și fixați componentele pe căruciorul de transport.

### 9.5 Golirea prin suflare a circuitului de răcire

**i** Pentru împiedicarea deteriorărilor prin îngheț în cazul pericolului de îngheț, circuitul de răcire trebuie să fie golit prin suflare după încheierea lucrărilor sau înainte a pauzelor de lucru mai lungi.



① Adaptor de suflare

② Furtun de aer

1. Introduceți furtunul pompei până la opritor în adaptorul de golire prin suflare.

2. Racordați adaptorul de golire prin suflare la racordul de apă al capului de tăiere.

3. Suflați prin capul de tăiere cu cel puțin 8 curse de pompă, până când nu mai iese apă.

**i** Pentru desfacerea furtunului pompei de la adaptorul de golire prin suflare, se va apăsa inelul de deblocare spre adaptor și se va trage furtunul afară din adaptorul de golire.

## 10 Îngrijirea și întreținerea

### **⚠ ATENȚIONARE**

**Pericol de electrocutare!** Îngrijirea și întreținerea cu fișa de rețea introdusă pot produce accidentări grave și arsuri.

► Înaintea tuturor activităților de îngrijire și lucrărilor de întreținere, scoateți întotdeauna fișa de rețea!

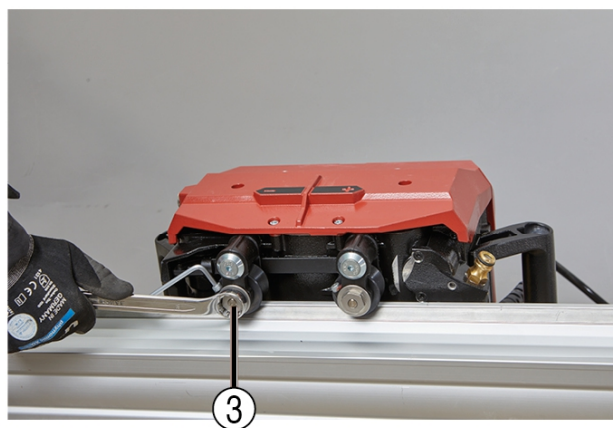


**⚠ ATENȚIONARE**

**Pericol pentru persoane și material!** Pătrunderea apei poate deteriora ferăstrăul și crește pericolul unei electrocutări.

- ▶ Nu utilizați curățătoare cu jet de înaltă presiune pentru curățarea capului de tăiere, telecomenzii și cablurilor.
- 
- ▶ Curățați întregul echipament imediat după finalul lucrului și înaintea pauzelor mai lungi. Nu lăsați impuritățile să se întărească prin uscare.
  - ▶ Curățați capul de tăiere, sistemul de șine și apă apărătorii pânzei și căruciorul de transport cu o perie de asprime medie și apă.
  - ▶ Păstrați întotdeauna curate elementele de comandă și instrucțiunile de protecție a muncii de pe produs.
  - ▶ Astupați toate fișele și cuplajele.
  - ▶ Păstrați întotdeauna curate suprafețele funcționale cum sunt filetele, cuplajele, danturile și piesele mobile.
  - ▶ Curățați regulat partea exterioară a aparatului cu o cârpă ușor umezită. Nu utilizați produse de îngrijire care conțin silicon, deoarece acestea pot ataca piesele din plastic.
  - ▶ Înainte de utilizarea lichidelor de cofrare și solvenților pentru beton, verificați compatibilitatea acestora. Produsele incompatibile pot ataca garniturile și părți ale carcasei și pot duce la fragilizare.
  - ▶ După lucrările de îngrijire și întreținere, montați din nou toate dispozitivele de protecție și verificați funcționarea dispozitivelor de protecție.

### 10.1 Corectarea poziției rolor de ghidare



- ① Șurub de prindere
- ② Rolă de ghidare
- ③ Excentric axa rolor de ghidare

1. Montați o șină la perete și fixați ferăstrăul pe ea.
2. Desfaceți șurubul de prindere al piedicii rolor de ghidare.
3. Reglați excentricul axei rolor, astfel încât rola de ghidare să fie în contact plan cu șina.
4. Strângeți din nou șurubul de prindere.
  - ▶ Rola trebuie să permită încă rotirea cu mâna.
5. Ajustați a doua rolă în același mod.





## 10.2 Inspecția

- ▶ Încredințați aparatul după fiecare 200 ore de funcționare verificării de către centrul de service **Hilti**.

Telecomanda indică orele de funcționare rămase până la următorul termen de service.

- ▶ Verificați regulat la toate piesele vizibile dacă există deteriorări și funcționarea impecabilă a elementelor de comandă.

## 10.3 Întreținerea

### ATENȚIONARE

**Pericol de electrocutare!** Reparațiile executate impropriu la componentele electrice pot duce la accidentări grave și la arsuri.

- ▶ Efectuarea de reparații la părțile electrice este permisă numai electricienilor autorizați.
- ▶ Nu puneți în funcțiune ferăstrăul pentru pereți dacă depistați deteriorări și/ sau disfuncționalități. Dispuneți imediat repararea ferăstrăului pentru pereți de către centrul de service **Hilti**.

Pentru o exploatare sigură utilizați numai piese de schimb și materiale consumabile originale **Hilti**. Piese de schimb, materiale consumabile și accesorii avizate de **Hilti** pentru produs găsiți la centrul dumneavoastră **Hilti Store** sau la: [www.hilti.group](http://www.hilti.group)

### Lucrări de întreținere

Componen-tă	Activitate	Zilnic	Săptămă-nal
Piciorul șinei	Verificarea și, după caz, curățarea suprafeței de așezare și suprafeței de strângere	✓	
	Verificarea funcționării ușoare a filetului și, după caz, curățarea acestuia		✓
Șină	Verificarea și, după caz, curățarea suprafețelor de așezare și suprafețelor funcționale	✓	
	Verificarea deteriorărilor și uzurii la dantură și suprafețele de rulare ale roletelor, după caz schimbarea șinei		✓
	Verificarea murdăririi manșoanelor conice, după caz curățarea și ungerea cu ulei	✓	
	Controlul fixării opritoarelor de capăt.	✓	
Apărătoarea pânzei	Verificarea și curățarea suprafețelor interioare și exterioare, îndepărtarea nămolului aderent rezultat din tăiere	✓	
	Verificarea funcționării ușoare a roletelor de ghidare și, după caz, curățarea, respectiv schimbarea		✓
	Verificarea stării cauciucurilor de strângere și, după caz, schimbarea	•/•	✓
	Verificarea tensionării pe jugul de tensionare, după caz corectarea strângerii șurubului hexagonal	•/•	✓



Componen- tă	Activitate	Zilnic	Săptă- mănal
Capul de tăiere	Verificați funcționarea ușoară și fixarea sigură în poziție a închizătorului. După caz, dispuneți curățarea și lubrifierea (prin nipluri de lubrifiere) sau repararea	✓	
	Verificarea funcționării ușoare și a jocului rolele de ghidare, după caz reglarea sau solicitarea reparării		✓
	Curățați filetul de la ancorajul de tracțiune și flanșa interioară, verificați-l și, după caz, schimbați piesele deteriorate.		✓
	Curățați dantura exterioară de la piulița de flanșă și dantura interioară de la arborele principal, verificați-o și, după caz, dispuneți schimbarea pieselor deteriorate.		✓
	Verificați mobilitatea ancorajelor de tracțiune și pieselor de antrenare și, după caz, dispuneți repararea acestora.		✓
	Curățați și lubrifiați filetul exterior al șurubului de prindere și filetul interior de a flanșa interioară și, după caz, dispuneți înlocuirea în caz de deteriorare.		✓
	Verificați starea bolțului de ghidare cu guler și dispuneți înlocuirea în caz de deteriorare vizibilă.		✓
	Verificarea curățeniei și a deteriorărilor la conectori și, după caz, golirea prin suflare cu aer comprimat sau solicitarea înlocuiri	✓	
	Verificarea eventualelor deteriorări la cabluri și, după caz, înlocuirea	✓	
	Verificarea curățeniei și a uzurii la flanșa pânzei de ferăstrău și șurubul de prindere și, după caz, curățarea, respectiv înlocuirea	✓	
	Verificarea eventualei ieșiri neconform prevederilor a uleiului și apei pe la capul de tăiere și, după caz, solicitarea reparării		✓
	Verificarea debitului apei și, după caz, înlocuirea sitei la intrarea pentru apă		
	Curățarea șurubului de prindere, verificarea eventualelor deteriorări și gresarea		✓
	Furtun de apă	Verificați curățenia, funcționarea ușoară și etanșeitatea la conectori, după caz curățați și lubrifiați (spray de lubrifiere)	✓
Verificarea etanșeității tuturor furtunurilor			✓



Componen-tă	Activitate	Zilnic	Săptă-manal
Cabluri / fișe	Verificarea curățeniei, funcționării ușoare și lipsei deteriorărilor la conectori, după caz golirea prin suflare cu aer comprimat sau solicitarea înlocuiri	✓	
	Verificarea lipsei deteriorărilor la cabluri și, după caz, schimbarea	✓	
Cărucior de transport	Verificarea presiunii în anvelope (pentru valoarea nominală, a se vedea cap. "Date tehnice")		✓
Set de scule	Verificarea stării complete		✓

## 11 Transportul și depozitarea

- ▶ Nu transportați aparatele electrice cu accesoriul de lucru montat.
- ▶ Depozitați aparatele electrice întotdeauna cu fișa de rețea scoasă.
- ▶ Depozitați aparatele electrice în spații uscate și inaccesibile pentru copii și persoane neautorizate.
- ▶ După un transport sau o depozitare mai îndelungată, controlați înainte de folosire dacă aparatul electric prezintă deteriorări.

## 12 Asistență în caz de avarii

În cazul avariilor care nu sunt prezentate în acest tabel sau pe care nu le puteți remedia prin mijloace proprii, vă rugăm să vă adresați centrul nostru de service **Hilti**.

Avarie	Cauza posibilă	Soluție
Tăietura nu este dreaptă	Tensionarea pânzei de ferăstrău insuficientă	▶ Schimbați pânza de ferăstrău.
	Pânza de ferăstrău este tocită	▶ Schimbați pânza de ferăstrău. Aveți în vedere specificația.
	Tăietură preliminară inexistentă sau strâmbă	▶ Verificați dacă valorile orientative prestabilite au fost respectate.
	Flanșa nu este strânsă corect	▶ Verificați așezarea corectă a flanșei și cuplul de strângere al șurubului de fixare. ▶ Repetați montajul flanșei.
	Toleranța la rolele de ghidare depășește valoarea prestabilă.	▶ Verificați abaterea și reglați corect rolele. Dacă acest lucru nu este suficient, schimbați rolele sau șinele de ghidare.
	Sistemul de fixare pe șine slăbit	▶ Verificați fixarea. ▶ Fixați șinele din nou.
	Șina se torsionează	▶ Montați picioare de șină suplimentare.



Avarie	Cauza posibilă	Soluție
Puterea ferăstrăului scăzută	Specificația pânzei de ferăstrău inadecvată	<ul style="list-style-type: none"> <li>▶ Verificați specificația pânzei de ferăstrău.</li> <li>▶ Treceți pe specificația corectă.</li> </ul>
	Adâncimea de aplicare prea mare	▶ Reduceți adâncimea de aplicare.
	Viteza de avans prea scăzută	▶ Majorați viteza de avans.
	Reducerea a puterii din cauza traseului tăieturii	▶ Vezi eroarea: <b>Tăietura nu este dreaptă.</b>
	Reducere a puterii cauzată de un procentaj de armătură ridicat	▶ Dacă procentajul de armătură este prea ridicat, modificați lungimea tăieturii.
	Turația pânzei de ferăstrău prea ridicată sau prea scăzută	▶ Reglați turația la valoarea corectă.
Pânză de ferăstrău se înțepenește în tăietură, ferăstrău nu se poate porni	Pana de fier tăiată liber se înțepenește în fanta de tăiere	<ul style="list-style-type: none"> <li>▶ Încercați să ridicați pânza de ferăstrău din tăietură prin avans și retragere alternante. Încercați să conectați sistemul de acționare imediat ce pânza de ferăstrău se poate mișca ușor. <b>Atenție!</b> Evitați forțele mari, pentru a nu produce deteriorări.</li> <li>▶ Dacă pânza de ferăstrău nu se poate mișca: Detașați pânza de ferăstrău de la ferăstrău și eliberați piesa înțepenită cu un ciocan de dăltuire.</li> </ul>
	Componenta tăiată liber apasă pe pânza de ferăstrău	<ul style="list-style-type: none"> <li>▶ Detașați pânza de ferăstrău de la ferăstrău.</li> <li>▶ Îndepărtați componenta tăiată liber.</li> </ul>
Pânza de ferăstrău patinează	Cuplul de strângere prea scăzut	▶ Gresăți filetul șurubului de prindere și strângeți șurubul de prindere la cuplul de rotație prescris.
	Suprafețele de strângere de la flanșă și pânza de ferăstrău murdărite sau uleioase	▶ Curățați și degresați suprafețele de strângere.
	Filetul de la șurubul de prindere și flanșa interioară murdărit sau deteriorat	▶ Curățați și verificați filetul de la șurubul de prindere și flanșa interioară.



Avarie	Cauza posibilă	Soluție
Pânza de ferăstrău patinează	Filetul șurubului de prindere funcționează greu	▶ Gresăți filetul șurubului de prindere.

### 13 China RoHS (directiva privind limitarea utilizării substanțelor periculoase)

Prin link-ul următor ajungeți la tabelul substanțelor periculoase: [qr.hilti.com/r000000](http://qr.hilti.com/r000000).

Un link referitor la tabelul RoHS găsiți la finalul acestei documentații sub formă de cod QR.



### 14 Dezafectarea și evacuarea ca deșeuri

Produsele **Hilti** sunt fabricate într-o proporție mare din materiale reutilizabile. Condiția necesară pentru reciclare este separarea corectă a materialelor. În multe țări, **Hilti** preia înapoi mașina dumneavoastră veche pentru valorificare. Solicitați informații de la centrul pentru clienți **Hilti** sau de la consilierul dumneavoastră de vânzări.

Conform directivei europene privind aparatele electrice și electronice vechi și transpunerea în actele normative naționale, sculele electrice uzate trebuie să fie colectate separat și depuse la centrele de revalorificare ecologică.



- ▶ Nu aruncați sculele electrice în containerele de gunoi menajer!

#### Nămolul rezultat din foraj și tăiere

Din punct de vedere al protecției mediului, deversarea noroiului de foraj și din tăiere în ape sau în canalizare este problematică fără tratamentul preliminar adecvat.

- ▶ Informați-vă la autoritățile locale asupra prevederilor existente.

Vă recomandăm următorul tratament prealabil:

- ▶ Colectați noroiul de foraj, respectiv din tăiere (de ex. cu aspiratorul pentru materiale umede).
- ▶ Separați particulele fine din noroiul de foraj, respectiv din tăiere de apă, lăsând nămolul în repaus sau adăugând coagulanți.
- ▶ Evacuați ca deșeu componenta solidă a noroiului de foraj, respectiv din tăiere la un depozit de moloz.
- ▶ Neutralizați apa rămasă (bazică, valoarea pH > 7) din noroiul de foraj, respectiv din tăiere înainte de a o deversa în canalizare, adăugând multă apă sau un agent de neutralizare acid.

### 15 Garanția producătorului

- ▶ Pentru relații suplimentare referitoare la condițiile de garanție legală, vă rugăm să vă adresați partenerului dumneavoastră local **Hilti**.



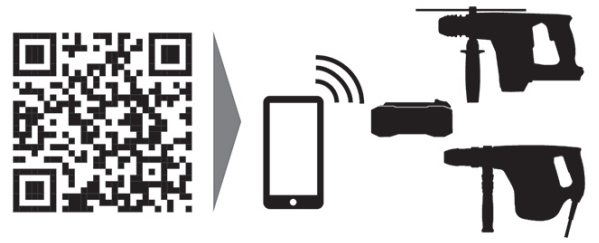








Hilti Corporation  
LI-9494 Schaan  
Tel.:+423 234 21 11  
Fax:+423 234 29 65  
[www.hilti.group](http://www.hilti.group)



2328416